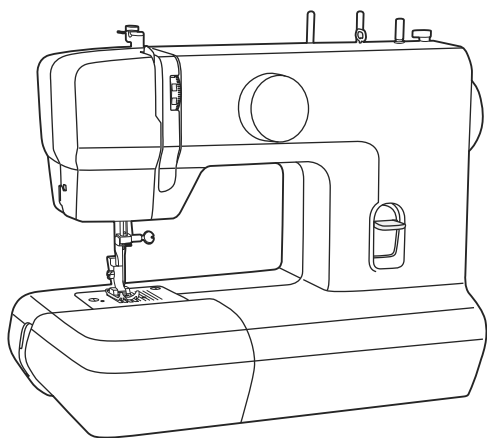


COBRA[®]
ELECTRONICS

**MACHINE À COUDRE
900-V**

MANUEL D'UTILISATION



COBRA[®]
ELECTRONICS

Prrière de lire attentivement le présent
manuel avant la mise en service

Cet appareil est destiné à l'usage domestique seulement

IMPORTANTES MESURES DE SÉCURITÉ

Lorsque vous utilisez un appareil électrique, certaines règles de sécurité élémentaires doivent toujours être respectées, y-compris les suivantes :

Lisez les instructions en totalité avant d'utiliser cette machine à coudre.

DANGER - afin de réduire les risques de secousse électrique :

1. Ne jamais laisser un appareil branché sans surveillance.
2. Toujours débrancher cette machine à coudre de la prise secteur après son utilisation et avant de le nettoyer.
3. La puissance maximum de la lampe LED est 0,1 W, son voltage maximum est DC 9V. Si vous remarquez que la lampe est endommagée, n'utilisez pas le produit. Renvoyez-le au centre de service pour la réparer ou la remplacer immédiatement.

AVERTISSEMENT - Afin de réduire les risques de brûlures, de feu, de secousses

électriques et de blessures :

1. Ne pas permettre d'être utilisé comme un jouet. Exercer une étroite surveillance lorsque cet appareil est utilisé par ou à proximité d'enfants.
2. N'utiliser cet appareil que dans l'utilisation décrite dans le manuel d'utilisation. N'utiliser que les accessoires recommandés par le fabricant décrits dans ce manuel.
3. Ne jamais utiliser l'appareil si le cordon ou la prise sont endommagés, si il ne fonctionne pas convenablement, si il a subit une chute ou a été endommagé, ou bien si il est tombé dans l'eau. Retourner l'appareil chez le dépositaire autorisé le plus proche pour contrôle, réparation, réglage électrique ou mécanique.
4. Ne jamais utiliser cette machine à coudre si les trous d'aération sont bloqués. Garder les trous d'aération de la machine à coudre et de la commande de vitesse libres de toute accumulation de peluche, de poussière et de morceaux de tissu.
5. Ne pas approcher les doigts des pièces mobiles. Exercer des précautions particulières lorsque vous devez approcher les doigts de l'aiguille.
6. Toujours utiliser la plaque à aiguille appropriée. Une plaque à aiguille non adaptée pourrait briser l'aiguille.
7. Ne pas utiliser d'aiguille croche.
8. Ne pas tirer ou tirer sur le tissu en cousant. Cela pourrait faire plier l'aiguille, en courant le risque qu'elle se brise.
9. Basculez l'interrupteur principal de la machine à coudre en position (« O ») lorsque vous effectuez des opérations sur la zone de l'aiguille, comme par exemple changer l'aiguille, enfiler du fil, insérer une bobine, changer le pied presseur, etc.
10. Toujours débrancher la machine à coudre avant d'en ouvrir le capot, de la lubrifier ou tout autre maintenance décrite dans ce manuel.
11. Ne jamais faire tomber ou insérer des objets dans une ouverture.
12. Ne pas utiliser en extérieur.
13. Ne pas utiliser dans les endroits où des produits aérosol sont utilisés, ou là où l'on administre de l'oxygène.

14. Avant de le débrancher, placez tous les contrôles sur (« O ») puis débranchez la prise d'alimentation.
15. Ne pas tirer sur le cordon pour débrancher la machine à coudre. Pour débrancher, saisir la prise et non le cordon.
16. Le niveau de pression sonore en utilisation normale est de 75 dB(A).
17. Éteignez ou débranchez toujours la machine lorsque vous remarquez une défaillance.
18. Ne jamais poser quoi que ce soit sous le pied presseur.
19. Si le cordon d'alimentation relié au contrôle libre de la vitesse est endommagé, il doit alors être remplacé par le fabricant, ses techniciens certifiés ou autre personne qualifiée, pour limiter les risques d'accident.
20. Cet appareil ne doit pas être utilisé par les personnes (enfants inclus) présentant des capacités physiques, sensorielles ou mentales déficientes. Les personnes non familiarisées avec l'appareil et son utilisation ne doivent l'utiliser que sous supervision d'une personne responsable de leur sécurité.
21. Ne pas laisser l'appareil à portée des enfants sans surveillance.

CONSERVER CES INSTRUCTIONS

Cette machine à coudre est destinée à une utilisation à domicile uniquement.

Félicitations :

En tant que propriétaire d'une machine à coudre moderne, vous profiterez d'une excellente qualité de couture sur une grande variété de matériaux, qu'ils soient plusieurs couches de toile ou des soies délicates.

Votre machine à coudre vous offre ce qui se fait de mieux en matière de simplicité et de facilité d'utilisation. Pour votre sécurité, et pour garantir le meilleur confort d'utilisation de tous les avantages apportés par votre machine à coudre, nous vous recommandons de lire toutes les instructions de sécurité et d'utilisation contenues dans ce mode d'emploi.

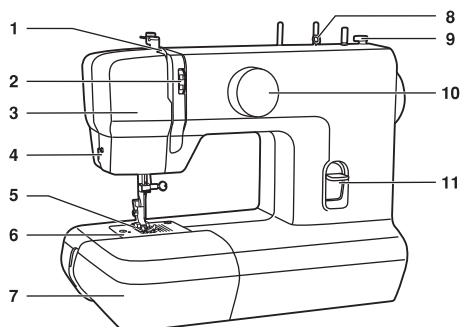
Avant de commencer à coudre, nous vous invitons à découvrir toutes les fonctionnalités et les avantages offerts par votre machine en consultant ce mode d'emploi, étape par étape, tout en étant assis devant votre machine à coudre.

Sommaire

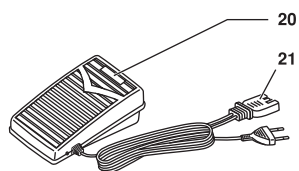
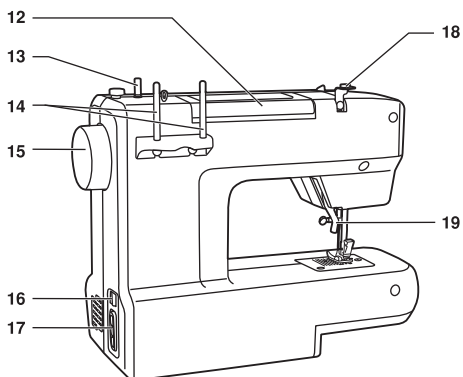
Votre machine à coudre en détails	5
Accessoires.....	6
Mise en place de la table-rallonge.....	7
Branchement de la machine à coudre.....	8
Levier du pied presseur à deux positions	9
Montage du support du pied presseur	10
Remplir la canette	11
Mise en place de la canette.....	12
Insérez l'aiguille	13
Enfilage du fil supérieur.....	14
Tension du fil	15
Soulevez le fil de la bobine	16
Tableau des aiguilles/tissus/fils	17
Choisissez un type de point et commencez à coudre.....	18
Coudre en marche arrière	19
Retrait de l'ouvrage	19
Couper les fils	19
Ourlet au point invisible/lingerie	20
Couture de boutons	21
Coudre des boutonnères en 4 étapes	22
Pose d'une fermeture à glissière et bourlets	23
Point en zigzag à trois étapes	24
Appliqué.....	25
Monogramme et broderie à main libre*.....	26
Entretien	28
Guide de dépannage.....	29

Votre machine à coudre en détails

1. Levier de tension du fil
2. Régulateur de tension du fil
3. Plaque frontale
4. Coupe fil
5. Pied presseur
6. Plaque à aiguille
7. Table-rallonge et boîte à accessoires
8. Guide de fil
9. Butée bobineur
10. Affichage de modèle de point
11. Levier de marche arrière



12. Poignée de transport
13. Broche à bobine
14. Dévidoir
15. Volant
16. Interrupteur principal
17. Branchement du réseau
18. Guide de fil de bobine
19. Levier du presseur à deux
20. Rhéostat
21. Fil électrique

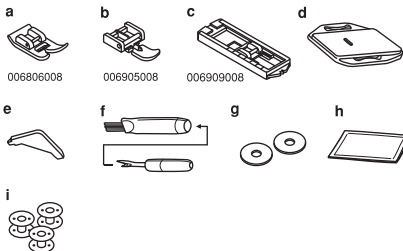


Accessoires

Accessoires standards (1)

- a. Pied universel
- b. Pied pour fermetures à glissière
- c. Pied à boutonnière
- d. Plaquette de reprisage
- e. Tournevis en L
- f. Pinceau/découreur
- g. Feutre pour port bobine (x2)
- h. Aiguilles (x3)
- i. Canettes (x3)

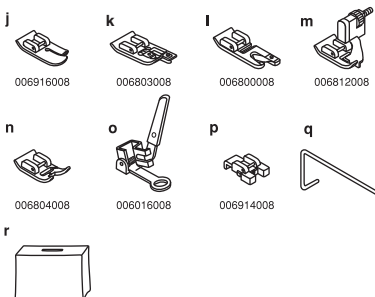
1 Accessoires standards



Accessoires en option (2)

- j. Pied à piquer
- k. Pied à overlock
- l. Pied pour ourlet
- m. Pied pour ourlet invisible
- n. Pied à satin
- o. Pied à repriser/broder
- p. Pied à poser les boutons
- q. Guide pour bordure/piquage
- r. Housse souple

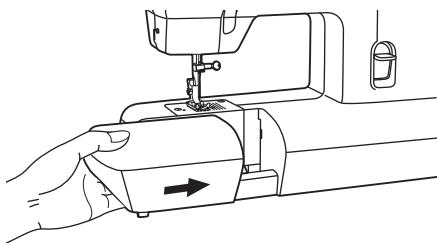
2 Accessoires en option



Mise en place de la table-rallonge

En la tenant à l'horizontale, poussez la table-rallonge dans le sens de la flèche jusqu'à ce qu'elle s'enclenche. (1)

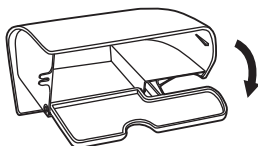
Pour retirer la boîte à accessoires, tirez-la vers la gauche.



1

Les accessoires standards se trouvent dans le compartiment de la boîte à accessoires amovible.

Pour l'ouvrir, faites basculer le capot comme illustré. (2)

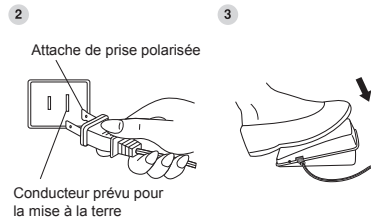
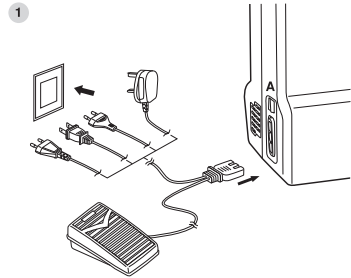


2

Branchement de la machine à coudre

Branchez la machine à une prise secteur comme illustré. (1)

La machine à coudre est équipée d'une prise polarisée qui doit être utilisée avec une prise secteur adaptée. (2)



Attention :

Débrancher la machine lorsque celle-ci n'est pas en service.

Pied de contrôle

Le pied de contrôle permet de choisir la vitesse de couture. (3)

Attention :

Consultez un électricien qualifié en cas de doute pour brancher la machine.

Débrancher la machine lorsque celle-ci n'est pas en service.

Le pied de contrôle avec les appareils par KD-1902, FC-1902, 4C-316B (110-120V area)/ 4C-326G (230V area)/ KD-2902, FC-2902A, FC-2902D (220-240V area).

Ampoule de couture

Appuyez sur l'interrupteur principal (A) pour mettre en marche et allumer l'ampoule. (« I »)

IMPORTANT

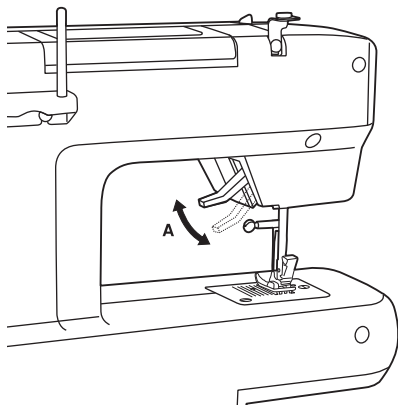
Pour les machines équipées d'une prise polarisée (une lame est plus large que l'autre).

Pour réduire les risques de choc électrique, notez que la prise ne peut être insérée que dans un sens unique. Si vous sentez de la résistance lors de l'insertion, ne forcez pas.

Retournez la prise. Si elle ne peut toujours pas être insérée, contactez un électricien qualifié. Ne pas modifier la fiche de quelque façon. (2)

Levier du pied presseur à deux positions

Pour faciliter le travail avec des tissus à plusieurs épaisseurs ou épais, vous pouvez lever le pied presseur à un second niveau. (A)



Montage du support du pied presseur

Relevez la pince du pied presseur (a) avec le support du pied presseur. Installez le support du pied presseur (b) comme illustré. (1)

Montage du pied presseur

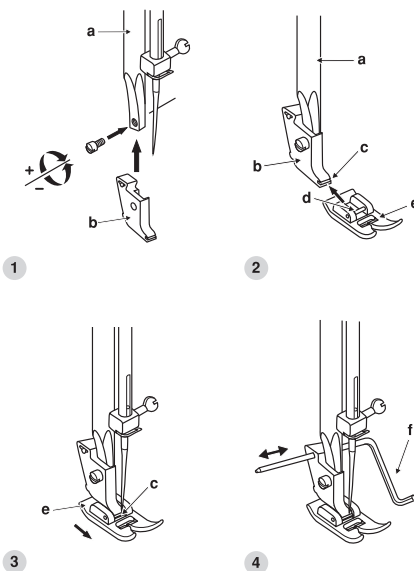
Mettez en place la goupille (d) du pied presseur (e) dans la rainure (c) du support du pied presseur. (2)

Retrait du pied presseur

Poussez la goupille (e) hors du pied presseur pour permettre leur séparation (c). (3)

Mise en place du guide de bordure/piquage

Insérez le guide de bordure/piquage (f) dans le support comme illustré. Réglez-le comme désiré pour l'adapter aux ourlets, aux plis, à vos travaux de piquage, etc. (4)



Attention :

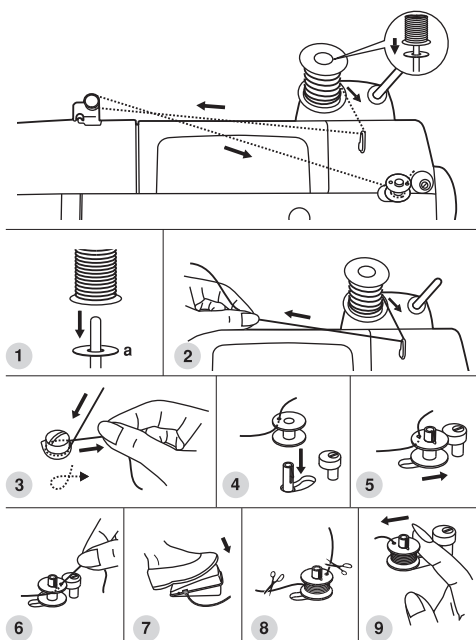
Placez l'interrupteur en position (« O ») avant d'effectuer l'une des opérations décrites ci-dessus !

Remplir la canette

- Installez le fil et le feutre pour port bobine (a) sur le port bobine. (1)
- Faites passer le fil dans le guide de fil. (2)
- Enroulez le fil dans le sens des aiguilles d'une montre autour des disques de tension. (3)
- Enroulez le fil sur la canette comme illustré puis placez-la sur le bobineur. (4)
- Poussez le bobineur vers la droite. (5)
- Tenez l'extrémité du fil. (6)
- Appuyez sur le pied de contrôle. (7)
- Couper le fil. (8)
- Poussez le bobineur vers la gauche (9) et retirez la canette.

Remarque :

Lorsque le bobineur est en position « remplissage de bobine », la machine ne coudra pas et le volant ne tournera pas. Pour commencer à coudre, poussez la broche du bobineur vers la gauche (position de couture).



Mise en place de la canette

Lors de la mise en place ou du retrait de la canette, veillez à ce que l'aiguille soit levée à sa plus haute position.

- Retirez la table-rallonge, puis ouvrez la porte du compartiment. (1)

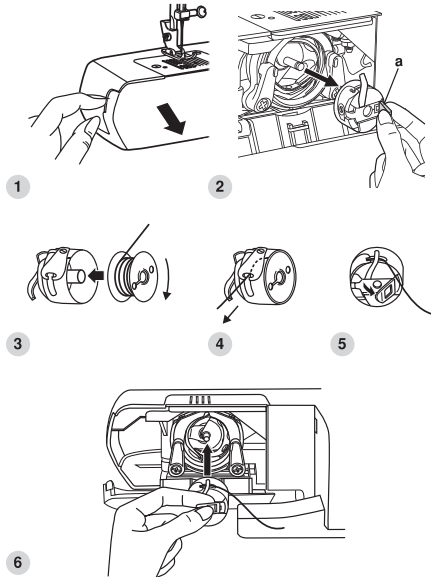
- Tirez sur la languette de la boîte à canette (a) et retirez-la. (2)

- Tenez le boîtier de la canette d'une main. Introduisez la canette de manière à ce que le fil s'enroule dans le sens des aiguilles d'une montre (flèche). (3)

- Tirez le fil dans la fente et sous le doigt. (4) Laissez dépasser 15 cm de fil.

- Maintenez le boîtier de la canette par la charnière. (5)

- Insérez-la dans la coursière. (6)



Attention :

Basculez l'interrupteur principal en position (« O ») avant d'insérer ou de retirer la bobine.

Insérez l'aiguille

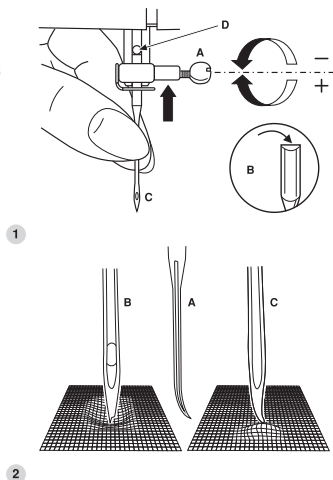
Remplacez l'aiguille régulièrement, surtout si elle présente des signes d'usures et que vous rencontrez des problèmes.

Insérez l'aiguille comme illustré ci-après :

A. Desserrez la vis du pince-aiguille puis resserrez-la une fois la nouvelle aiguille en place. (1)

B. Le côté plat du talon doit être orienté vers l'arrière.

C/D. Insérez l'aiguille jusqu'à la butée.



Attention :

Basculez l'interrupteur principal en position (« O ») avant d'insérer ou de retirer la bobine.

Les aiguilles doivent être en parfait état. (2)

Vous pourriez rencontrer des problèmes si :

- A. L'aiguille est tordue
- B. L'aiguille est crochue
- C. L'aiguille est émoussée

Enfilage du fil supérieur

Cette opération est simple à effectuer, mais nécessite une attention particulière car de multiples problèmes de coutures peuvent se présenter si elle n'est pas appliquée à la lettre.

- Commencez par lever l'aiguille au maximum (1), et continuez à faire tourner le volant dans le sens inverse des aiguilles d'une montre jusqu'à ce que l'aiguille commence à descendre. Levez le pied presseur pour libérer les disques de tension. (2)

Remarque : Pour votre sécurité, nous recommandons fortement de couper l'alimentation avant d'enfiler le fil.

- Installez le fil et le feutre pour port bobine (a) sur le port bobine. (3)

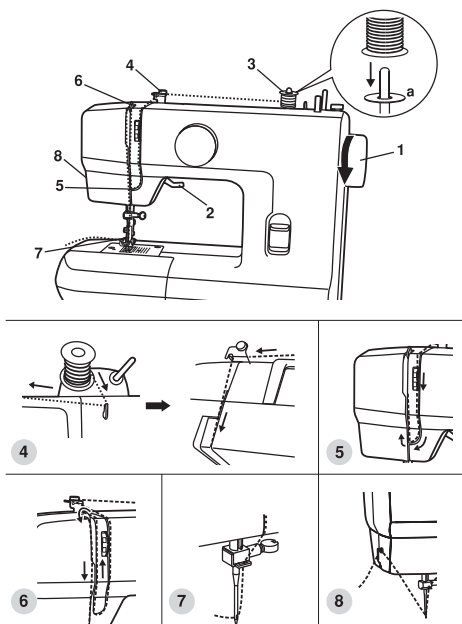
- Faites passer le fil dans le guide supérieur. (4)

- Enfilez le module de tension en faisant passer le fil dans la fente du bas à droite à la fente de haut à gauche. (5) Nous vous conseillons de tenir le fil entre la bobine et le guide du fil.

- À l'apex de ce mouvement, faites passer le fil de droite à gauche dans le chas du releveur de fil, puis vers le bas de nouveau. (6)

- Faites maintenant passer le fil derrière le guide (7) puis dans le chas de l'aiguille qui doit être enfilée de l'avant vers l'arrière.

- Tirez environ 15 à 20 centimètres. Ajustez la longueur du fil à l'aide du coupe-fil intégré. (8)



Tension du fil

Tension du fil supérieur

Position de référence de la tension du fil : « 4 ».

(1)

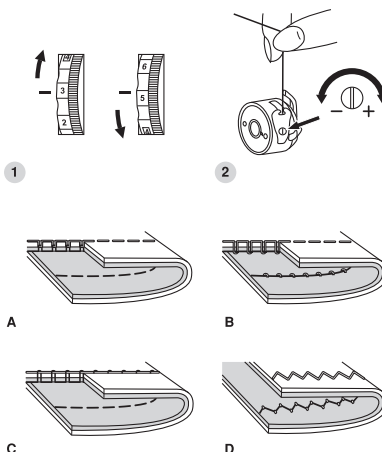
Pour augmenter la tension, faites tourner le bouton vers le chiffre supérieur. Pour réduire la tension, faites tourner le bouton vers le chiffre inférieur.

A. Tension de fil normale pour la couture de point droit.

B. Tension du fil trop lâche pour la couture de point droit. Faites tourner le bouton sur un chiffre plus élevé.

C. Tension du fil trop forte pour la couture de point droit. Faites tourner le bouton sur un chiffre inférieur.

D. Tension de fil normale pour le zigzag et la décoration. La tension est correcte lorsque vous pouvez remarquer une petite quantité de fil apparaissant sur l'envers du tissu.



Tension du fil inférieur (2)

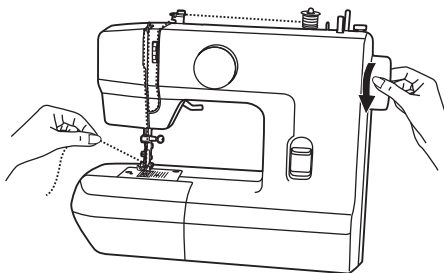
Pour tester la tension du fil de la canette, retirez la canette de son boîtier et suspendez-la par le fil. Secouez-la une fois ou deux. Si la tension est correcte, le fil se déroulera de 2,5 à 5 cm. Si la tension est trop forte, elle ne se déroulera pas du tout. Si la tension est trop lâche, alors elle se déroulera trop. Pour régler la tension, tournez la vis sur le côté du boîtier.

À noter :

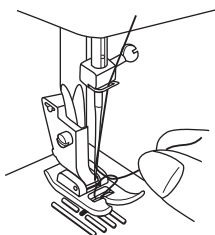
- La tension du fil est une donnée cruciale pour un ouvrage de couture réussis.
- Chaque type de point, chaque fil et tissu nécessite une tension différente.
- Une tension équilibrée (points identiques sur chaque côté du tissu) est en général adaptée uniquement aux points droits.
- 90 % de vos tâches de couture nécessiteront un réglage de tension situé entre « 3 » et « 5 ».
- Pour les fonctions de couture en zigzag ou pour la décoration, la tension est généralement inférieure à celle d'un point droit.
- Dans le cas de la couture décorative, vous obtiendrez toujours de meilleures coutures et moins de froncements lorsque le fil supérieur apparaît à l'envers de votre tissu.

Soulevez le fil de la bobine

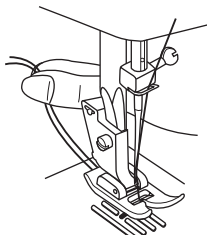
Tenez le fil supérieur de la main gauche. Tournez le volant (1) vers vous (dans le sens inverse des aiguilles d'une montre), baissant ainsi puis relevant l'aiguille.



1



2



3

Remarque :

Si vous trouvez difficile de lever le fil de la bobine, vérifiez que le fil n'est pas coincé dans le couvercle de la table-rallonge.

Tirez sur le fil supérieur jusqu'à remonter le fil intérieur par le trou de la plaque à aiguille.

(2)

Passez les deux fils sous le pied presseur. (3)

Tableau des aiguilles/tissus/fils

GUIDE DE SÉLECTION D'AIGUILLE, DE TISSU ET DE FIL

GROSSEUR DE L'AIGUILLE	TISSUS	FILS
9-11(65-75)	Tissus légers-cotons légers, voile, serge, soie, mousseline, tricot de coton, jerseys, crêpes, polyester, tissus pour blouse et chemises.	Fil léger de coton, de nylon ou de polyester.
12(80)	Tissus moyens - coton, satin, toile de voile, drap, tricot double, lainages légers.	La majorité des fils de taille moyenne sont adaptés à ces types de tissu et d'aiguille. Utilisez un fil en polyester sur les matériaux synthétiques et du coton sur les tissus en fibre naturelle. Toujours utiliser le même type de fil sur le haut et le bas.
14(90)	Tissus moyens à épais-coton épais, lainage, tricots épais, ratine et toile de jean.	
16(100)	Tissus épais-canevas, lainage épais, toile de tente et tissu piqué, toile de jean, tissus de recouvrement (léger à moyen).	
18(110)	Lainages très épais, tissus à manteau, tissus de recouvrement, certains cuirs et vinyles.	Fil épais, fil à tapis. (Sélectionnez une force important pour le contrôle de pied-de hautes valeurs)

IMPORTANT : Assurez-vous d'utiliser une grosseur d'aiguille adaptée à l'épaisseur du tissu.

SÉLECTION DE L'AIGUILLE EN RAPPORT AU TISSU TRAVAILLÉ

AIGUILLES	DESCRIPTIONS	TYPES DE TISSUS
HAX1 15X1	Aiguilles régulières universelles. Grosseurs disponibles de mince à grosse. 9 (65) à 18(110)	Fibres naturelles-laine, coton, soie, etc. Non recommandé pour les tricots doubles.
15x1/705H(SUK)	Aiguilles à demi-bille, à encoche. 9(65) à 18(110)	Fibres naturelles et synthétiques, tissu tissé, mélanges. Tricots-polyester, interlock, tricots simples ou doubles. Peut être utilisé au lieu de la 15x1 pour coudre tout type de tissu.
15x1/705H(SUK)	Aiguilles à bille 9(65) à 18(110)	Tricot de chandail, lycra, tissu de costume de bain, élastique.
130 PCL	Aiguilles à cuir 12(80) à 18(110)	Cuir, vinyle, tissu de recouvrement. (créé des trous plus petits que si vous utilisiez l'aiguille large standard.)

Remarque :

1. Les aiguilles européennes sont numérotées 65, 70, 80, etc. Les aiguilles américaines et japonaises sont numérotées 9, 11, 12, etc.
2. Changez les aiguilles avec régularité (après un ou deux vêtements), ou à la première rupture du fil ou de point.

Choisissez un type de point et commencez à coudre


Pour choisir un type de point, faites simplement tourner le bouton de sélection (a). Le bouton de sélection de point peut tourner dans n'importe quelle direction.

Coudre en point droit

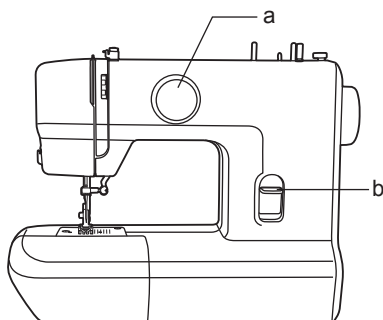
Faites tourner le bouton de sélection pour positionner le sélecteur sur point droit.

En général, plus le tissu et le fil est épais et la grosseur d'aiguille grande, plus longue la longueur de point doit être.

Remarque :

Sélectionnez «  » pour régler avec précision la longueur de point.

- a. Bouton de sélection de de points
- b. Levier d'inversion

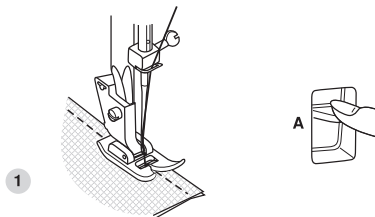


Types de point



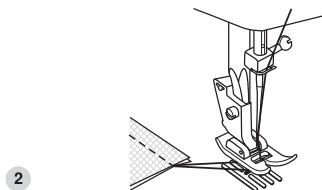
Coudre en marche arrière

Lorsque vous arrivez en fin d'ourlet, appuyez sur le levier de marche arrière (A). Cousez quelques points en marche arrière. Relâchez le levier pour continuer à coudre en marche avant. (1)



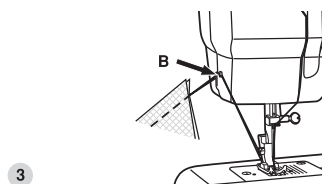
Retrait de l'ouvrage

Faites tourner le volant vers vous de manière à amener le levier releveur de fil à sa position la plus haute, puis levez le contrôle de pied pour retirer votre ouvrage vers l'arrière. (2)



Couper les fils

Tirez les fils sous et par derrière le pied presseur. Guidez les fils vers les côtés de la plaque et dans le coupe fil (B). Tirez les fils vers le bas pour les couper (3).



Ourlet au point invisible/lingerie

Il est adapté aux ourlets, aux rideaux, aux pantalons, aux jupes, etc.

▲▲▲▲ Ourlet au point invisible pour tissus élastiques

..▲..▲.. Ourlet au point invisible/lingerie pour les tissus stables.

Remarque :

La réalisation de points invisibles nécessite de la pratique.

Nous vous recommandons donc de vous exercer sur un échantillon au préalable.

Ourlet invisible :

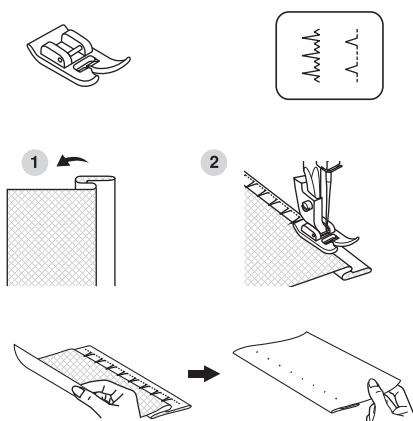
Pliez l'ourlet à la largeur désirée puis pressez. Pliez de nouveau (comme illustré dans la figure 1) contre le côté droit du tissu, la bordure supérieure de l'ourlet dépassant d'environ 7 mm sur le côté droit du tissu replié.

Commencez à coudre uniquement sur le pli, en vous assurant que l'aiguille accroche très légèrement le pli pour englober un ou deux fils du tissu. (2)

Dépliez le tissu lorsque l'ourlet est terminé puis pressez.

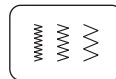
Point de lingerie :

Pliez l'ourlet à la largeur désirée puis pressez. Installez le tissu côté droit vers le haut et l'ourlet vers la gauche. Commencez à coudre de manière à ce que l'aiguille passe sur le côté gauche du tissu pour former un petit feston. Vous pouvez augmenter légèrement la tension pour créer un feston plus profond.

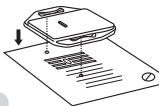


Couture de boutons

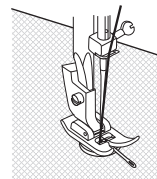
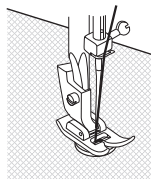
Posez la plaque de reprisage. (1)
Réglez la machine comme illustré.



Positionnez l'ouvrage sous le pied presseur.
Positionnez le bouton sur la position marquée puis abaissez le pied.



Sélectionnez le point en zigzag, qui devrait correspondre à l'écart entre les deux trous du bouton.
Faites tourner le volant vers vous pour vérifier que l'aiguille s'engage sans accrocher dans chaque trou.
Coudre lentement 10 points sur le bouton. (2)
Rassemblez les extrémités libres des fils, et nouez-les manuellement.



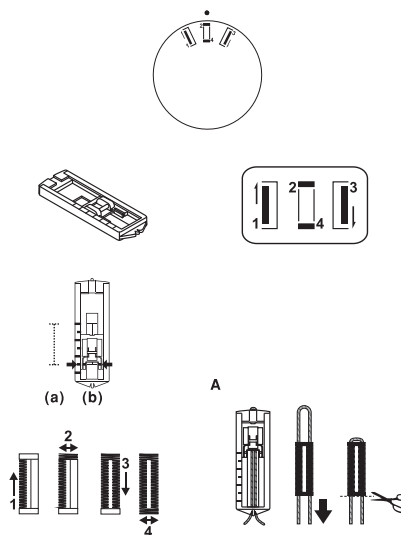
Si un support est nécessaire, placez une aiguille à repiser en haut de bouton à coudre. (3)

Pour les boutons à quatre trous, cousez d'abord les deux trous de devant, faites avancer l'ouvrage puis cousez les deux trous arrière comme décrit.

Coudre des boutonnières en 4 étapes

Préparation

1. Remplacez le pied presseur universel par le pied à boutonnière.
2. Mesurez le diamètre du bouton et ajoutez-y 0,3 cm pour la bride pour connaître la longueur adaptée pour la boutonnière. Marquez les dimensions de la boutonnière sur le tissu (a).
3. Installez le tissu sous le pied, de manière à ce que la marque sur le pied à boutonnière corresponde au début de la marque sur le tissu. Abaissez le pied, de manière à ce que le centre de la marque de la boutonnière s'aligne avec le centre du pied à boutonnière (b).



Remarque :

La densité varie selon le type de tissu.

Effectuez toujours un essai avant de travailler sur un type de tissu que vous ne connaissez pas.

Suivez la séquence des 4 étapes en passant de l'une à l'autre à l'aide du sélecteur de type de point. Avant de changer d'étape et de type de point, assurez-vous d'avoir relevé l'aiguille. Veillez à ne pas effectuer trop de points lors des étapes 2 et 4. Utilisez le coupe tissu et ouvrez la boutonnière, en partant des extrémités vers son centre.

Astuces :

- Réduisez légèrement la tension du fil supérieur pour obtenir de meilleurs résultats.
- Utilisez un support stabilisateur pour travailler avec les tissus fins ou élastiques.
- Nous conseillons l'utilisation d'un fil épais pour travailler avec les tissus élastiques ou les tricots. Le zigzag est adapté pour coudre sur du fil épais ou du cordonnet. (A)

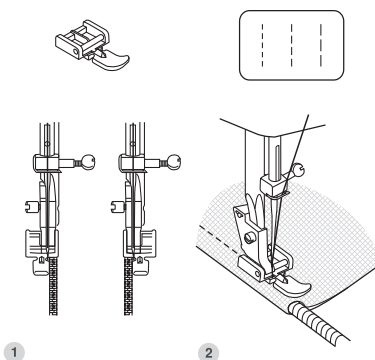
Pose d'une fermeture à glissière et bourlets



Réglez la machine comme illustré.

Le pied pour fermeture à glissière peut être positionné sur la droite ou sur la gauche, selon le côté sur lequel vous travaillerez. (1)

Pour coudre près du curseur, abaissez l'aiguille dans le tissu, levez le pied presseur et poussez le curseur derrière le pied presseur. Abaissez le pied presseur pour continuer à coudre.

Il est également possible d'utiliser ce type de pied pour coudre un cordonnnet ou un « passe-poil ». (2)



Réglez le bouton de sélection de longueur de point entre «   » (selon l'épaisseur du tissu).

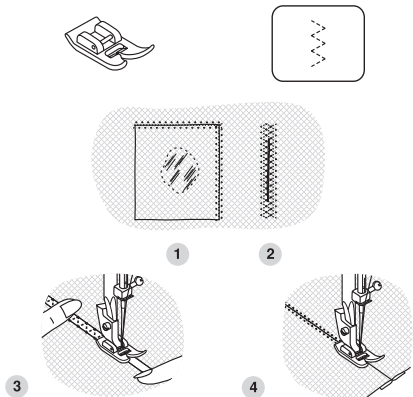
Point en zigzag à trois étapes

Pour coudre sur la dentelle et de l'élastique, le repiquage, le ravaudage et le renfort des bordures.

Réglez la machine comme illustré.

Posez le morceau d'étoffe sur la zone à travailler. La longueur de point peut être raccourcie pour produire des points très rapprochés. (1)

Pour raccommoder des déchirures, il est conseillé de positionner un morceau de tissu sur l'envers pour renforcer. La densité des points peut être modifiée en réglant la longueur de point. Cousez d'abord vers le centre puis dépassez de chaque côté. Selon le type de fabrique et les dommages, cousez entre 3 et 5 rangs. (2)



Coudre de l'élastique

1. Positionnez l'élastique sur le tissu.
2. Pendant que vous cousez, étirez le tissu devant et derrière le pied presseur comme illustré dans la figure (3).

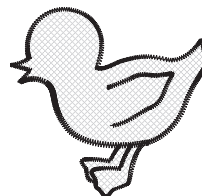
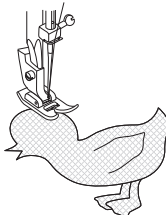
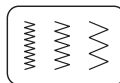
Accoler deux pièces

Le point élastique peut être utilisé pour accoler deux pièces de tissu, et est très efficace pour travailler avec des tissus tricotés. Les points seront invisibles si vous utilisez du fil en nylon.

1. Positionnez les bordures des deux pièces l'une à côté de l'autre et centrez-les sous le pied presseur.
2. Cousez-les ensemble à l'aide du point élastique, en veillant à ce que les deux pièces restent proches l'une de l'autre, comme illustré dans la figure (4).

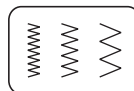
Appliqué

- Faites tourner le bouton de sélection de longueur de point comme désiré.
- Positionnez le sélecteur de point en point à zigzag étroit.
- Découper le modèle de l'appliqué et le positionner sur le tissu.
- Cousez lentement près du bord de l'appliqué.
- Coupez l'excédent de tissu. Veillez à ne pas endommager les points en ce faisant.
- Retirez le faufil.
- Nouez les fils supérieurs et inférieurs pour éviter qu'ils ne se détachent.



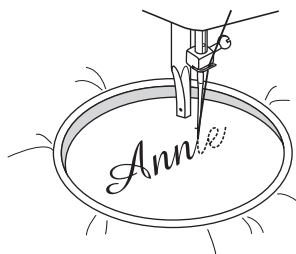
Monogramme et broderie à main libre*

- Réglez la machine comme illustré.
- Retirez le pied presseur et le portepied.
- Posez la plaque de reprisage.
- Abaissez le levier du pied presseur avant de commencer à travailler.
- Réglez la largeur de point selon le type de lettres que vous souhaitez broder.



Préparation pour le monogramme et la broderie à main libre

- Dessinez le monogramme ou le motif sur le côté droit du tissu.
- Étirez le tissu dans le cerceau à broder aussi fermement que possible.
- Positionnez le tissu sous l'aiguille. Assurez-vous que la barre du pied presseur est à la position la plus basse.
- Faites tourner le volant vers vous pour faire passer le fil inférieur dans le tissu. Cousez quelques points d'arrêt au départ.
- Tenez le cerceau entre le pouce et l'index de chaque main tout en appuyant sur le tissu avec le majeur et l'annulaire, et en maintenant la surface extérieure du cerceau avec les auriculaires.

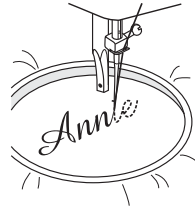


*Le cerceau à broder n'est pas livré avec la machine.

Monogramme et broderie à main libre*

Monogramme

1. Cousez en déplaçant doucement le cerceau le long des lettres à vitesse constante.
2. Posez quelques points droits de sécurité à la fin de la dernière lettre.



1

Annie

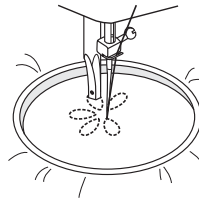
2

Broderie à main libre

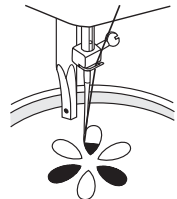
1. Cousez la limite extérieure de votre motif à l'aide du cerceau à broder.
2. Remplissez la forme en commençant par l'extérieur et du centre vers l'extérieure de la limite jusqu'à ce que le motif soit complètement rempli. Veillez à ce que vous points soient très proches les uns des autres.

* Vous pouvez régler la longueur de point selon la vitesse à laquelle vous déplacez le cerceau. Un mouvement rapide produira des points plus longs et un mouvement lent produira des points plus courts.

3. Posez quelques points droits de sécurité à la fin du travail sur le motif.



3



4

Entretien

Attention :

Débranchez la machine de l'alimentation en débranchant la prise ! La machine doit toujours être débranchée de l'alimentation secteur avant d'entreprendre son nettoyage.

Retirer la plaque à aiguille :

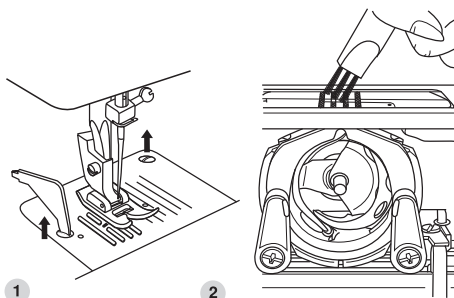
Faites tourner le volant vers l'avant jusqu'à ce que l'aiguille soit complètement relevée. Ouvrir le couvercle de la coursière et dévisser la vis de la plaque à aiguille à l'aide du tournevis fourni. (1)

Nettoyage des griffes d'entraînement :

Retirez la boîte à canette et nettoyez-la à l'aide du pinceau fourni. (2)

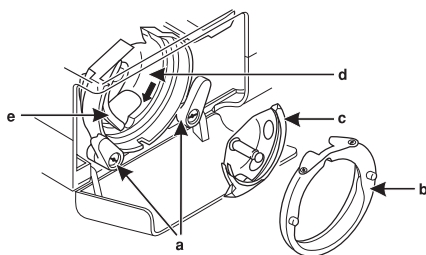
Nettoyage et huilage du crochet :

Retirez la boîte à canette. Tournez les deux bras de fixation (a) du crochet vers l'extérieur. Enlever l'anneau de fixation de la coursière (b) et le crochet (c) et nettoyez avec un tissu doux. Lubrifiez aux points (d) 1 à 2 gouttes d'huile pour machine à coudre. Faites tourner le volant jusqu'à ce que la coursière du crochet (e) soit en position gauche. Remettez le crochet en place (c). Remettez en place le capot de la coursière du crochet et enclenchez les deux bras de fixation du crochet. Remettez en place la boîte à canette et la canette puis réinstallez la plaque à aiguille.



Important :

La poussière et les déchets de fil doivent être nettoyés régulièrement. Une révision complète de la machine doit également être effectuée régulièrement par un de nos techniciens.



Guide de dépannage

Problème	Cause	Remède
Le fil supérieur casse	<ol style="list-style-type: none"> 1. L'enfilage du fil est incorrect 2. Tension du fil est trop forte 3. Le fil est trop épais pour l'aiguille 4. L'aiguille n'est pas insérée correctement. 5. Le fil s'est entortillé autour de la broche de bobine 6. L'aiguille est endommagée 	<ol style="list-style-type: none"> 1. Enfilez le fil de nouveau 2. Réduisez la tension du fil (chiffre inférieur) 3. Utilisez une aiguille plus grosse 4. Retirez puis réinsérez l'aiguille (méplat orienté vers l'arrière) 5. Retirez la bobine et bobinez le fil 6. Remplacer l'aiguille
Le fil inférieur casse	<ol style="list-style-type: none"> 1. La boîte à canette n'est pas insérée correctement. 2. La boîte à canette n'est pas enfilée correctement 3. La tension du fil est trop forte 	<ol style="list-style-type: none"> 1. Enlever la boîte à canette et tirez sur le fil. Le fil devrait se dérouler aisément 2. Inspectez la canette et la boîte. 3. Réduisez la tension du fil inférieur comme décrit
Certains points ne se forment pas	<ol style="list-style-type: none"> 1. L'aiguille n'est pas insérée correctement. 2. L'aiguille est endommagée 3. L'aiguille n'est pas d'une taille adaptée 4. Le pied n'est pas inséré correctement. 	<ol style="list-style-type: none"> 1. Retirez puis réinsérez l'aiguille (méplat orienté vers l'arrière) 2. Insérez une nouvelle aiguille 3. Choisissez une aiguille adaptée au fil et au tissu 4. Contrôlez et remettez en place si nécessaire
L'aiguille casse	<ol style="list-style-type: none"> 1. L'aiguille est endommagée 2. L'aiguille n'est pas insérée correctement. 3. L'aiguille n'est pas adaptée au tissu 4. Le pied utilisé n'est pas adapté 	<ol style="list-style-type: none"> 1. Insérez une nouvelle aiguille 2. Réinsérez l'aiguille correctement (méplat orienté vers l'arrière) 3. Choisissez une aiguille adaptée au fil et au tissu 4. Choisissez un pied adapté à l'ouvrage
Points desserrés	<ol style="list-style-type: none"> 1. L'enfilage du fil est incorrect 2. La boîte de la canette n'est pas correctement enfilée 3. Le rapport aiguille/tissu/fil est incorrect 4. Le fil n'est pas tendu correctement 	<ol style="list-style-type: none"> 1. Vérifiez l'enfilage 2. Enfilez la boîte de la canette comme illustré 3. La taille de l'aiguille doit être adaptée à l'ouvrage 4. Rectifiez la tension du fil
Les coutures se rétractent ou se froncent	<ol style="list-style-type: none"> 1. L'aiguille est trop épaisse pour le tissu 2. La longueur de point est incorrecte 3. Tension du fil est trop forte 	<ol style="list-style-type: none"> 1. Utilisez une aiguille plus fine 2. Réglez la longueur de point 3. Réduisez la tension du fil
Les points et	<ol style="list-style-type: none"> 1. Le fil est de mauvaise qualité 	<ol style="list-style-type: none"> 1. Choisissez un fil de meilleure qualité

l'entraînement sont irréguliers	<ol style="list-style-type: none"> 2. La boîte de la canette n'est pas correctement enfilée 3. Le tissu est tiré pendant le travail 	<ol style="list-style-type: none"> 2. Enfiler de nouveau la boîte à canette et la réinstaller 3. Ne tirez pas sur le tissu pendant la couture, la machine entraîne le tissu automatiquement
La machine est bruyante	<ol style="list-style-type: none"> 1. La machine doit être lubrifiée 2. De la bourre ou de l'huile se sont collectés sur le crochet ou la barre à aiguille 3. Huile de mauvaise qualité 4. L'aiguille est endommagée 	<ol style="list-style-type: none"> 1. Lubrifiez la machine comme décrit 2. Nettoyez le crochet et la griffe d'entraînement comme décrit 3. Utilisez uniquement de l'huile de bonne qualité 4. Remplacez l'aiguille
La machine se bloque	Le fil est coincé dans le crochet	<p>Enlevez le fil supérieur et la boîte à canette, tournez le volant vers l'avant et vers l'arrière et retirez l'excès de fil.</p> <p>Lubrifiez la machine comme décrit</p>



Ne pas mettre les appareils électriques au rebut avec les déchets ménagers. Prenez contact avec les autorités locales pour obtenir des informations sur le système de recyclage.

Les appareils électriques peuvent rejeter des substances dangereuses dans les nappes phréatiques. Ces substances peuvent alors entrer dans la chaîne alimentaire, rendant ces aliments dangereux pour la consommation.

Si vous remplacez un vieil appareil par un nouveau, le revendeur est légalement obligé d'accepter votre ancien appareil pour mise au rebut, gratuitement.



لا تتخلص من الأجهزة الكهربائية مثل النفايات البلدية غير المفروزة، واستخدم مرافق تجميع منفصلة.

اتصل بالإدارة الحكومية المحلية لديك للحصول على معلومات عن أنظمة التجميع المتاحة.

إذا كان يتم التخلص من الأجهزة الكهربائية في مواقع دفن النفايات أو مقابل النفايات، فقد تتسرب المواد الخطرة إلى المياه الجوفية وتدخل في سلسلة الغذاء، مما يُضر بصحتك ورفاهيتك. عند استبدال الأجهزة القديمة بأخرى جديدة، يجب على بائع التجزئة من الناحية القانونية أخذ جهازك القديم للتخلص منه دون رسوم على الأقل.

دليل استكشاف الأعطال وإصلاحها

المشكلة	السبب	التصحيح
تكسر الخيط العلوي	<ol style="list-style-type: none"> 1. لم يتم تزويد الماكينة بالخيط بشكل صحيح. 2. شد الخيط محكم للغاية. 3. الخيط سميك للغاية بحيث لا يلائم الإبرة. 4. لم يتم إدخال الإبرة بشكل صحيح. 5. الخيط ملفوف على مسمار حامل البكرة. 6. تعرضت الإبرة للتلف. 	<ol style="list-style-type: none"> 1. أعد تزويد الماكينة بالخيط. 2. قم بتقليل شد الخيط (رقم منخفض). 3. اختر إبرة أكبر حجماً. 4. قم بإزالة الإبرة وأعد تركيبها (بحيث يكون الجانب المسطح متجه للخلف). 5. قم بإزالة البكرة ولف الخيط على البكرة. 6. استبدل الإبرة.
تكسر الخيط السفلي	<ol style="list-style-type: none"> 1. لم يتم إدخال علبه المكوك بشكل صحيح. 2. تم تزويد علبه المكوك بالخيط بشكل خاطيء. 3. شد الخيط السفلي محكم للغاية. 	<ol style="list-style-type: none"> 1. قم بإزالة علبه المكوك وأعد تركيبها واسحب الخيط. ومن المفترض سحب الخيط بسهولة. 2. افحص كلاً من المكوك وعلبه المكوك. 3. قم بتقليل شد الخيط السفلي حسبما هو موضح.
وجود غرز بها تجاوز	<ol style="list-style-type: none"> 1. لم يتم إدخال الإبرة بشكل صحيح. 2. تعرضت الإبرة للتلف. 3. يتم استخدام إبرة بحجم خاطيء. 4. لم يتم ربط القدم بشكل صحيح. 	<ol style="list-style-type: none"> 1. قم بإزالة الإبرة وأعد تركيبها (بحيث يكون الجانب المسطح متجه للخلف). 2. قم بتركيب إبرة جديدة. 3. اختر إبرة تلائم الخيط والقماش. 4. قم بالفحص والتركيب بشكل صحيح.
تكسر الإبر	<ol style="list-style-type: none"> 1. تعرضت الإبرة للتلف. 2. لم يتم إدخال الإبرة بشكل صحيح. 3. حجم إبرة خاطيء لا يناسب القماش. 4. تم تركيب قدم خاطئة. 	<ol style="list-style-type: none"> 1. قم بتركيب إبرة جديدة. 2. قم بتركيب الإبرة بشكل صحيح (بحيث يكون الجانب المسطح متجه للخلف). 3. اختر إبرة تلائم الخيط والقماش. 4. اختر القدم الصحيحة.
وجود غرز مفكوكة	<ol style="list-style-type: none"> 1. لم يتم تزويد الماكينة بالخيط بشكل صحيح. 2. لم يتم تزويد علبه المكوك بالخيط بشكل صحيح. 3. تشكيلة الإبرة/القماش/الخيط خاطئة. 4. يوجد شد خاطيء للخيط. 	<ol style="list-style-type: none"> 1. تحقق من عملية التزود بالخيط. 2. قم بتزويد علبه المكوك بالخيط حسبما هو موضح بالشكل. 3. يجب أن يلائم حجم الإبرة القماش والخيط. 4. قم بتصحيح شد الخيط.
تجمع أو تجعد الدرزات	<ol style="list-style-type: none"> 1. الإبرة سميكة للغاية بالنسبة للقماش. 2. تم ضبط طول الغرزة بشكل خاطيء. 3. شد الخيط محكم للغاية. 	<ol style="list-style-type: none"> 1. اختر إبرة أقل حجماً. 2. أعد ضبط طول الغرزة. 3. قم بتخفيف شد الخيط.
غرز غير مستوية، تلقيم غير مستوي	<ol style="list-style-type: none"> 1. يوجد خيط رديء. 2. تم تزويد علبه المكوك بالخيط بشكل خاطيء. 3. تم سحب القماش. 	<ol style="list-style-type: none"> 1. اختر خيطاً جيد النوعية. 2. قم بإزالة علبه المكوك وأعد تزويدها بالخيط، ثم ركبها بشكل صحيح. 3. لا تسحب القماش أثناء الخياطة، واتركه يتحرك وفقاً لحركة الماكينة.
تصدر الماكينة ضوضاءً	<ol style="list-style-type: none"> 1. يجب تشحيم الماكينة. 2. يوجد تجمع للزغب أو الزيت على الخطاف أو قضيب الإبرة. 3. تم استخدام زيت رديء. 4. تعرضت الإبرة للتلف. 	<ol style="list-style-type: none"> 1. قم بالتزييت حسبما هو موضح. 2. قم بتنظيف الخطاف وماسك التلقيم حسبما هو موضح. 3. استخدم فقط زيت ماكينة خياطة جيد النوعية. 4. استبدل الإبرة.
يوجد انحسار بالماكينة	يوجد خيط عالٍ في الخطاف.	قم بإزالة الخيط العلوي وعلبه المكوك، ثم قم بتدوير عجلة التحريك اليدوي للخلف وللأمام باليد وأزل بقايا الخيط.
		قم بالتزييت حسبما هو موضح.

الصيانة

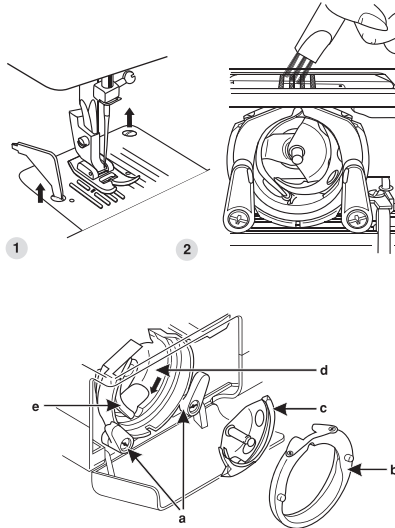
تنبيه:
افصل الماكينة عن مصدر التيار الكهربائي عن طريق إزالة القابس من منفذ التيار الكهربائي. ويجب فصل الماكينة عند تنظيفها عن مصدر التيار الكهربائي.

إزالة لوح الغرز:
أدر عجلة التحريك اليدوي إلى أن ترتفع الإبرة بالكامل. وافتح الغطاء الأمامي وقم بفك برغي لوح الإبرة باستخدام مفك. (1)

تنظيف ماسك التلقيح:
قم بإزالة علبة المكوك واستخدم الفرشاة المرفقة مع الماكينة لتنظيف المنطقة بالكامل. (2)

تنظيف وتزبييت الخطاف:
قم بإزالة علبة المكوك. قم بتحريك ذراعي تثبيت الخطافين (a) إلى الخارج. وقم بإزالة غطاء حلقة الخطاف (b) والخطاف (c)، ثم قم بالتنظيف بقطعة قماش ناعمة. وقم بالتزبييت عند النقاط (1-2) (d نقطة) باستخدام زيت ماكينة الخياطة. وقم بتدوير عجلة التحريك اليدوي إلى أن تصبح حلقة الخطاف (e) في الوضع الأيسر. وأعد تركيب الخطاف (c). وأعد تركيب غطاء حلقة الخطاف، ثم أعد ذراعي تثبيت الخطاف إلى وضعهما مرة أخرى. وبعد ذلك، أدخل علبة المكوك وأعد تركيب لوح الغرز.

هام:
يجب إزالة زغب القماش والخيوط بشكل منتظم. وينبغي إجراء صيانة للماكينة على فترات منتظمة لدى إحدى وكالات الخدمة التابعة لنا.



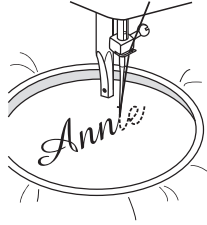
التطريز بالحرف الأول للاسم (مونوجرام) والتطريز باستخدام طوق التطريز

التطريز بالحرف الأول للاسم (المونوجرام)

1. قم بخياطة مع تحريك الطوق ببطء على طول الحرف بسرعة ثابتة.
2. وقم بتأمين الغرز بالقليل من الغرز المستقيمة في نهاية الحرف الأخير.

التطريز

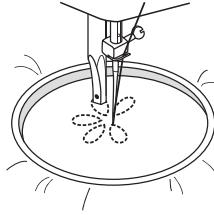
1. قم بخياطة الحد الخارجي للتصميم من خلال تحريك طوق التطريز.
2. قم بتعبئة التصميم بدءاً من الحد الخارجي للتصميم إلى الداخل ومن الداخل إلى حافة الحد الخارجي إلى أن تتم تعبئة التصميم بالكامل. وحافظ على تقارب الغرز معاً.
* يتم عمل غرزة طويلة من خلال تحريك الطوق سريعاً، ويتم عمل غرزة قصيرة من خلال تحريك الطوق ببطء.
3. قم بتأمين الغرز بالقليل من الغرز المستقيمة في نهاية التصميم.



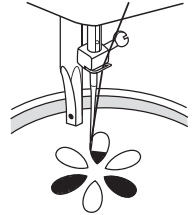
1

Annie

2



3



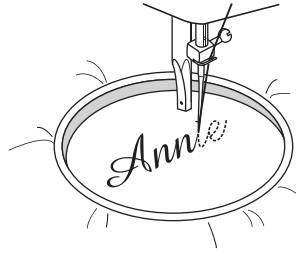
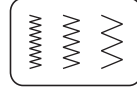
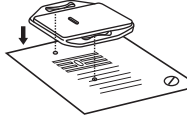
4

التطريز بالحرف الأول للاسم (مونوجرام) والتطريز باستخدام طوق التطريز

- اضبط الماكينة حسبما هو موضح بالشكل أعلاه.
- قم بإزالة القدم الضاغطة وماسك القدم الضاغطة.
- قم بتركيب لوح الترتيق.
- قم بخفض ذراع القدم الضاغطة قبل البدء في الخياطة.
- اضبط عرض الغرزة وفقاً لحجم الحرف أو التصميم.

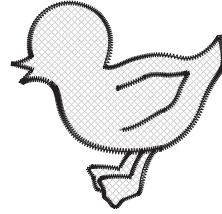
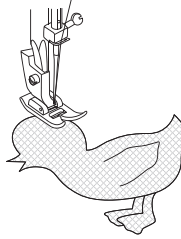
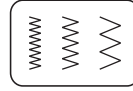
الإعداد للمونوجرام والتطريز

- ارسم الحرف أو التصميم المطلوب على الجانب الأيمن من القماش.
- قم بمد القماش بين طوق التطريز بإحكام إلى أقصى حد ممكن.
- ضع القماش أسفل الإبرة. وتأكد من انخفاض قضيب القدم الضاغطة إلى أقل وضع انخفاض له.
- قم بتدوير قرص التوازن في اتجاهك لسحب الخيط السفلي إلى أعلى عبر القماش. وقم بخياطة غرز تأمين قليلة عند نقطة البدء.
- أمسك الطوق بالإبهام والسبابتين في الوقت الذي تضغط فيه على المادة بواسطة الإصبعين الأوسط والثالث مع دعم الجانب الخارجي من الطوق باستخدام أصبع أصغر.
- * طوق التطريز غير مرفق مع الماكينة.



خياطة الأبلّيك

- قم بتدوير مفتاح تغيير طول الغرزة حسب الطول المطلوب.
- قم بتدوير مفتاح اختيار النقشة إلى عرض خياطة متعرجة صغيرة.
- قم بقص تصميم الأبلّيك وسرّجه بالقماش.
- قم بالخياطة ببطء حول حافة التصميم.
- قم بقص المادة الزائدة خارج الخياطة. وتأكد من عدم قطع أية غرزة.
- قم بإزالة خيط التسريج.
- اربط الخيط العلوي والسفلي أسفل الأبلّيك لتجنب انحلال الخيط.



الخيطة المتعرجة بثلاث خطوات

الخيطة على الأشرطة والأشرطة المطاطية والترتيق والترتوق وحواف التعزيز.
اضبط الماكينة حسبما هو موضح بالشكل.

ضع الرقعة في الموضع. يمكن تقصير طول الغرزة للحصول على غرز شديدة القرب. (1)

عند اهتراء الرتوق، نوصي باستخدام قطعة نسيج داعم للتعزيز. وربما تتباين كثافة الغرز عن طريق ضبط طول الغرزة. وبناء عليه، قم أولاً بالخيطة على الجزء الأوسط ثم قم بالتمرير على كلا الجانبين. وقم بخيطة ما بين 3 و5 صفوف بناء على نوع القماش والتلف. (2)

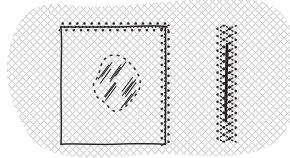
خيطة الرباط المطاطي

1. ضع الرباط المطاطي على القماش.
2. أثناء الخيطة، قم بمد الرباط المطاطي أمام وخلف القدم الضاغطة كما هو مبين في الشكل. (3)

وصل القماش

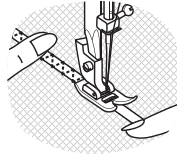
يمكن استخدام خيطة الشريط المطاطي لوصل قطعتين من القماش معاً وتكون ذات فائدة كبيرة عند خيطة الأقمشة المحبوكة. وإذا تم استخدام خيط النايلون، فلن تظهر الخيطة.

1. ضع حواف قطعتي القماش معاً وضعها في الوسط أسفل القدم الضاغطة.
2. قم بخيطة الحواف معاً باستخدام خيطة الشريط المطاطي مع الأخذ بعين الاعتبار المحافظة على وضع حافتي القماش معاً كما هو مبين في الشكل. (4)

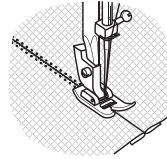


1

2



3



4

السحابات وأشرطة التزيين

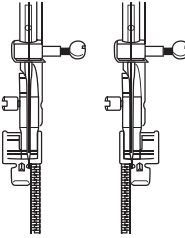
اضبط الماكينة حسبما هو موضح بالشكل.

يمكن إدخال قدم تركيب السحاب من اليمين أو اليسار، بناء على جانب القدم الذي تنوي خياطته. (1)

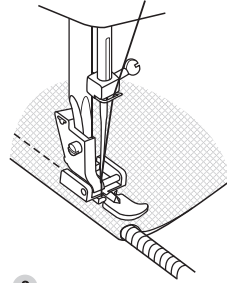
للخياطة مع تجاوز مقبض السحاب، قم بخفض الإبرة في القماش وارفع القدم الضاغطة وادفع مقبض السحاب خلف القدم الضاغطة. وخفض القدم واستمر في الخياطة.

يمكنك أيضاً الخياطة على طول الرباط، داخل شريط مائل لتكوين "حاشية". (2)

قم بتعيين مفتاح التحكم في طول الغرزة بين " | | | " (وفقاً لسُمْك القماش).



1



2

خياطة العراوي بأربعة خطوات

الإعداد

1. قم بفتح قدم جميع الاستخدامات وارتبط قدم فتح العروة.
2. قم بقياس قطر وسُمْك الزر وأضف 0.3 سم (1.8 بوصة) لغرز التأمين للحصول على طول صحيح للعروة؛ وضع علامة لحجم العروة على القماش (a).
3. ضع القماش أسفل القدم، بحيث تحاذي العلامة على قدم فتح العروة بداية العلامة التي وضعتها على القماش. وقم بخفض القدم، بحيث يحاذي خط مركز العروة الموضوع على القماش مركز قدم فتح العروة (b).

ملاحظة:

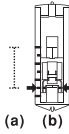
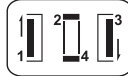
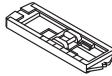
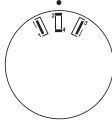
تختلف الكثافة حسب نوعية القماش.

قم دوماً باختبار خياطة أية عروة على نفس نوعية القماش الذي تستخدمه من أجل خياطة العروة.

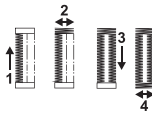
اتبع التسلسل رباعي الخطوات الذي يتغير من خطوة إلى أخرى بواسطة مفتاح اختيار النقشة. وعند الانتقال من خطوة إلى خطوة عبر عملية فتح العروة، تأكد من أن الإبرة مرفوعة قبل نقل مفتاح اختيار النقشة إلى الخطوة التالية. وتجنب القيام بخياطة الكثير من الغرز في الخطوتين 2 و4. واستخدم ممزق الدرزة واقطع فتحة العروة من كلا الطرفين تجاه المنتصف.

تلميحات:

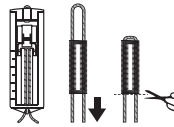
- قلّل برفق شد الخيط العلوي للحصول على نتائج أفضل.
- استخدم أحد المثبتات للمطاطي أو الرقيق.
- نوصي باستخدام قيطان أو خيط سميك للأقمشة المطاطية أو المحبوكة. ويجب عمل خياطة زج زاج فوق القيطان أو الخيط السميك. (A)



(a) (b)



A

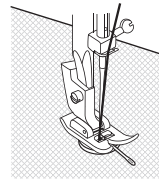
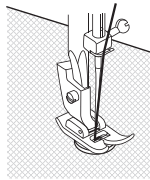
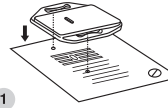


خياطة الأزرار

قم بتركيب لوح الترتيق. (1)
اضبط الماكينة حسبما هو موضح بالشكل

ضع العمل تحت القدم.
ضع الزر في الوضع المطلوب ثم قم بخفض القدم.
قم بضبط محدد النقشة على نقشة الزج زاج، التي يجب أن تتوافق مع المسافة بين فتحتي الزر. وأدر عجلة التحريك اليدوي تجاهك للتحقق مما إذا ما كانت انتقلت الإبرة إلى الفتحة اليمنى واليسرى للزر دون الاصطدام بالزر. وقم بالخياطة ببطء على الزر بحوالي 10 غرز. (2)
اسحب أطراف الخيط خلف العمل، ثم اربطها يدويًا.

إذا كان هناك ضرورة لوجود ساق، فضع إبرة الترتيق فوق الزر ثم قم بالخياطة. (3)
للأزرار المزودة بأربعة ثقوب، قم بالخياطة على الثقوب الأماميين أولاً وادفع العمل إلى الأمام ثم قم بالخياطة على الثقوب الخلفيين.



2

3

الحاشية المخفية / غرزة الملابس الداخلية (اختياري)

للحواشي والستائر والسراويل والتتورات وما إلى ذلك.

الحاشية المخفية للأقمشة المطاطية.

٨...٨. الحاشية المخفية/ غرزة الملابس الداخلية للقماش الخشن.

ملاحظة:

تحتاج خياطة الحواشي المخفية بعض التدريب. وقم دوماً بإجراء اختبار خياطة أولاً.

الحاشية المخفية:

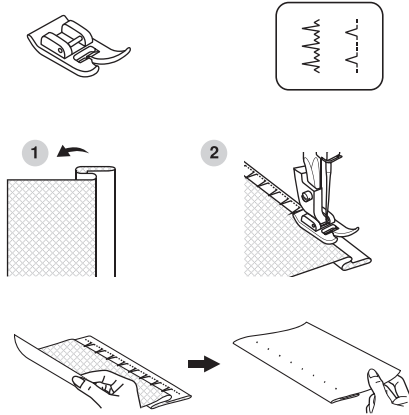
قم بثني الحاشية إلى أعلى إلى العرض المطلوب ثم اضغط. وقم بالطي إلى الخلف (كما هو مبين في الشكل 1) مقابل الجانب الأيمن من القماش مع مد الحافة العلوية للحاشية لما يقرب من 7 مم (4/1 بوصة) إلى الجانب الأيمن من القماش المطوي.

ابدأ الخياطة ببطء على الطية، وتأكد من أن الإبرة تلامس قليلاً الحافة العلوية المطوية للإمساك بخيط أو خيطين من القماش. (2)

قم بفك القماش عند اكتمال خياطة الحشية ثم اضغط.

غرزة الملابس الداخلية:

قم بثني الحاشية إلى أعلى إلى العرض المطلوب ثم اضغط. وضع الجانب الأيمن من القماش لأعلى مع جعل حافة الحاشية إلى اليسار. وابدأ الخياطة بحيث تتأرجح الإبرة قبالة الحافة اليسرى للقماش لتشكيل نتوء مدور صغير. وإذا ما قمت بإحكام الشد قليلاً، سوف ينتج عن ذلك نتوء مدور أعمق.



الخيطة الخلفية

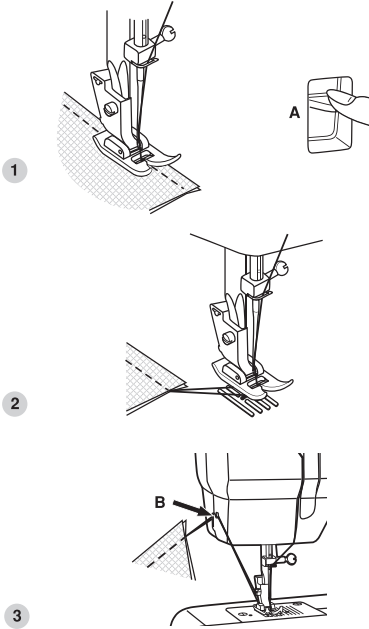
لتأمين بداية ونهاية الدرزة، اضغط على رافعة الخيطة الخلفية إلى أسفل (A). وقم بخيطة القليل من الغرز الخلفية. وحرر الرافعة، حيث ستبدأ الماكينة في الخيطة للأمام مرة أخرى. (1)

إزالة العمل

قم بتدوير عجلة التحريك اليدوي تجاهك (عكس اتجاه عقارب الساعة) لجلب ذراع سحب الخيط إلى أعلى وضع ممكن لها، وارفع القدم الضاغطة وقم بإزالة العمل خلف الإبرة والقدم الضاغطة. (2)

قطع الخيط

اسحب الخيط إلى أسفل وخلف القدم الضاغطة. وجّه الخيط إلى جانب اللوح الخارجي وداخل قاطع الخيط (B). اسحب الخيط لأسفل لقطعه. (3)



اختر النقشة وابدأ الخياطة

لاختيار غرزة، ببساطة لف مفتاح اختيار النقشة (a). يمكن لف مفتاح اختيار النقشة في أي اتجاه.

خياطة الغرزة المستقيمة

قم بتدوير مفتاح اختيار الغرزة، بحيث يتم ضبط المؤشر على وضع الخياطة المستقيمة.

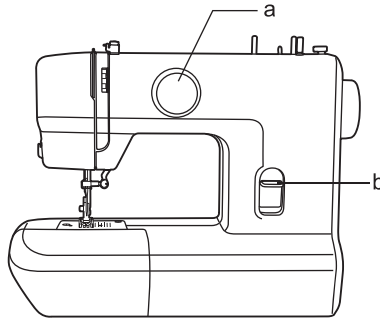
وبصفة عامة، كلما كان القماش سميكًا، والإبرة والخيط غليظًا، يجب أن تكون الغرز أطول.

ملاحظة:

اختر الغرزة " | | | | " لضبط طول الغرزة المستقيمة ضبطًا دقيقًا.

a. مفتاح اختيار النقشة

b. رافعة للخياطة الخلفية



نقشات الغرز



مواصفة الإبرة / القماش / الخيط

الإبرة، القماش، دليل اختيار الخيط

حجم الإبرة	الأقمشة	الخيط
9-11(65-75)	الأقمشة خفيفة الوزن - القطن الرقيق، الفوال، الصرح، الحرير، الشاش، أقمشة كيانا، قماش الانترولوك، المحبوكات القطنية، التريكو، الأقمشة الجرسية، الكريب، البولستر المنسوج، أقمشة القمصان والبلوزات.	الخيط ضعيف التحمل في القطن أو النايلون أو البولستر.
12(80)	الأقمشة متوسطة الوزن - القطن، الساتان، مفرش الغلايات، قماش الأشرعة، المحبوكات المزدوجة، الأصواف خفيفة الوزن.	تعد معظم الخيوط التي يتم بيعها ذات أحجام متوسطة وملئمة لهذه الأقمشة وأحجام الإبر. وبناء عليه، استخدم خيوط البولستر مع المواد الاصطناعية والقطن مع الأقمشة المنسوجة الطبيعية للحصول على أفضل النتائج. استخدم دومًا نفس الخيط في الأعلى والأسفل.
14(90)	الأقمشة متوسطة الوزن - النك القطني، الصوف، المحبوكات الأثقل وزنًا، المناشف، الدينيم.	
16(100)	الأقمشة ثقيلة الوزن - القنب، المنسوجات الصوفية، أقمشة الخيام والأقمشة المبطنّة، الدينيم، مواد التنجيد (خفيفة إلى متوسطة).	
18(110)	المنسوجات الصوفية الثقيلة وأقمشة المعاطف وأقمشة التنجيد وبعض الجلود والفيثيل.	الخيط شديد التحمل، خيط السجاد.

هام: قم بملئمة حجم الإبرة مع حجم الخيط ووزن القماش.

الإبرة، اختيار القماش

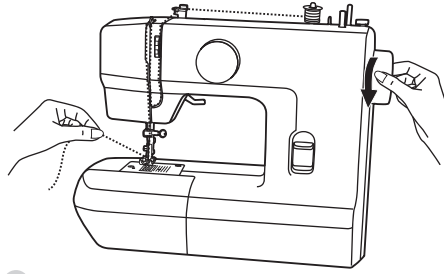
الإبر	التوضيح	نوع القماش
HAX1 15x1	الإبر الحادة القياسية. تتراوح الأحجام ما بين رقيقة إلى عريضة. 9(65) إلى 18(110)	الأقمشة المنسوجة الطبيعية الصوف، القطن، الحرير وما إلى ذلك. أقمشة كيانا. لا يوص بهذه الأقمشة للمحبوكات المزدوجة.
15x1/705H(SUK)	الإبر ذات الرؤوس شبه الدائرية، سن مشطوب. 9(65) إلى 18(110)	الأقمشة المحاكة طبيعيًا وصناعيًا، البولستر. المحبوكات-البولستر وقماش الانترولوك والتريكو والمحبوكات المزدوجة والفردية. يمكن استخدامها بدلاً من 151 لخياطة كل الأقمشة.
15x1/705H(SUK)	الإبرة المزودة بسن كروي كامل 9(65) إلى 18(110)	المحبوكات الصوفية الغليظة، ليكرا، أقمشة ملابس السباحة، الأشرطة المطاطية.
PCL 130	إبر الجلود. 12(80) إلى 18(110)	الجلد، الفيثيل، أقمشة التنجيد. (ترك فتحة أصغر من الإبرة ذات الحجم القياسي).

ملاحظة:

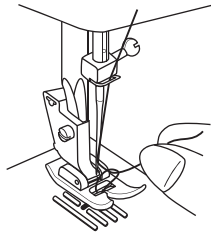
- 1- تُظهر الإبر الأوروبية الأحجام 65 و70 و80 وما إلى ذلك. وتظهر الإبر الأمريكية واليابانية الأحجام 9 و11 و12 وما إلى ذلك.
- 2- استبدل الإبرة بشكل متكرر (كل ثوب آخر تقريبًا) و/أو عند أول انقطاع للخيط أو عند وجود غرز بها تجاوز.

رفع خيط المكوك

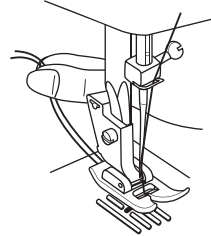
أمسك الخيط العلوي باليد اليسرى. وقم بتدوير عجلة التحريك اليدوي (1) في اتجاهك (عكس اتجاه عقارب الساعة) إلى أسفل، ثم ارفع الإبرة.



1



2



3

ملاحظة:

إذا كنت تجد صعوبة في رفع خيط المكوك، فتأكد من عدم انحسار الخيط في الغطاء المفصلي أو منضدة الخياطة.

- (2) اسحب الخيط العلوي برفق لرفع خيط المكوك إلى أعلى عبر فتحة لوح الإبرة.
- (3) ضع كلا الخيطين إلى الخلف أسفل القدم الضاغطة.

شد الخيط

شد الخيط العلوي

إعداد الشد الأساسي للخيط: "4". (1)

لزيادة الشد، قم بتدوير القرص إلى الرقم التالي لأعلى. لتقليل الشد، قم بتدوير القرص إلى الرقم التالي لأسفل.

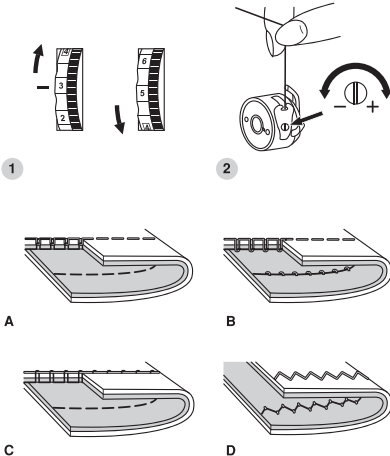
- شد الخيط العادي لخياطة الغرز المستقيمة.
- شد الخيط ضعيف للغاية بالنسبة لخياطة الغرز المستقيمة. قم بتدوير المفتاح إلى رقم أعلى.
- شد الخيط قوي للغاية بالنسبة لخياطة الغرز المستقيمة. قم بتدوير المفتاح إلى رقم أقل.
- شد الخيط العادي للخياطة المتعرجة والخياطة المزخرفة. يكون شد الخيط صحيحاً عندما يظهر مقدار صغير من الخيط العلوي على الجانب السفلي من القماش.

تقليل قوة شد الخيط (2)

لاختبار قوة شد خيط المكوك، قم بإزالة علبه المكوك والمكوك وامسكه عن طريق تعليقه بالخيط. وقم بهزه مره أو مرتين. إذا كان الشد مناسباً، فسوف ينفك الخيط بمقدار بوصة أو بوصتين. وإذا كان الشد قوياً للغاية، فلن ينفك مطلقاً. وإذا كان الشد ضعيفاً للغاية، فسوف ينفك الكثير من الخيط. وللضبط، قم بلف البرغي الصغير الموجود على جانب علبه المكوك

ملاحظة:

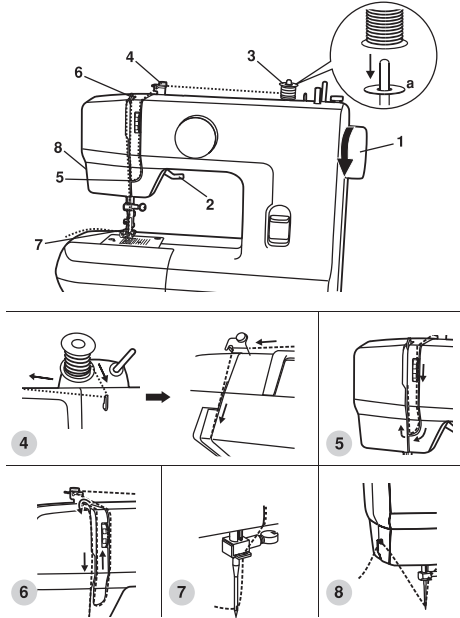
- . يمثل الضبط الملائم للشد أهمية للخياطة الجيدة.
- . لا يوجد إعداد شد واحد مناسب لكل وظائف الغرز أو الخيط أو القماش.
- . يفضل عادة الشد المتوازن (غرز متطابقة من الأعلى والأسفل) لخياطة بنية الغرز المستقيمة.
- . سوف يكون 90% من كل الخياطة بين "3" و"5".
- . لوظائف غرز خياطة الزج زاج والخياطة المزخرفة، يجب أن يكون شد الخيط بشكل عام أقل من شد الخيط الخاص بخياطة الغرز المستقيمة.
- . بالنسبة لكل أنواع الخياطة المزخرفة، سوف تحصل دوماً على غرزة أكثر رقة وتجدد أقل للقماش عند ظهور الخيط العلوي على الجانب السفلي من القماش لديك.



تعينة الخيط العلوي

هذه عملية سهلة ولكن من المهم أن تنفذ بطريقة صحيحة وإلا قد تنتج العديد من مشاكل الخياطة.

- ابدأ برفع الإبرة إلى أعلى نقطة لها (1) واستمر في تدوير عجلة التحريك اليدوي عكس اتجاه الساعة إلى أن تبدأ الإبرة في الانخفاض قليلاً. ارفع القدم الضاغطة لتحرير أقرص الشد. (2)
- ملاحظة: لدواعي السلامة، نوصيك بشدة بفصل التيار الكهربائي عن الماكينة قبل تعبئة الخيط.
- ضع الخيط ولباد مسمار البكرة (a) على مسمار البكرة. (3)
- اسحب الخيط من البكرة عبر دليل الخيط إلى دليل الخيط العلوي. (4)
- قم بلف الخيط حول وحدة الشد من خلال توجيه الخيط لأسفل إلى القناة اليمنى ثم لأعلى إلى القناة اليسرى (5). ومن المفيد أثناء هذه العملية الإمساك بالخيط بين البكرة ودليل الخيط.
- في أعلى هذه الحركة، مرّر الخيط من اليمين إلى اليسار من خلال فتحة ذراع سحب الخيط ثم مرره إلى أسفل مرة أخرى. (6)
- الآن مرّر الخيط خلف دليل مشبك السلك الرفيع (7) ثم مرره إلى أسفل إلى الإبرة التي يجب أن يتم لضمها من الأمام إلى الخلف.
- اسحب حوالي 6-8 بوصة من الخيط إلى الخلف وراء فتحة عين الإبرة. واقطع الخيط حسب الطول بواسطة قاطع الخيط المدمج. (8)



إدخال الإبرة

قم بتغيير الإبرة بانتظام، وبشكل خاص إذا ظهر عليها علامات اهتراء وتسببت في حدوث مشاكل.

قم بتركيب الإبرة كما هو موضح:

- A. قم بفك برغي مشبك الإبرة ثم أحكم ربطه بعد تركيب الإبرة الجديدة. (1)
B. ينبغي توجيه الجانب المسطح من العمود إلى الخلف. C/D. أدخل الإبرة لأعلى إلى أقصى حد ممكن.

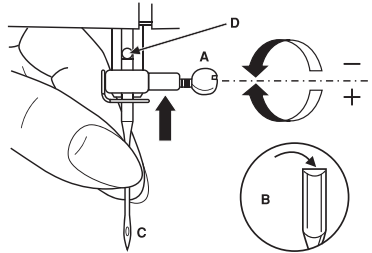
تنبيه:

أدر مفتاح الطاقة إلى وضع إيقاف التشغيل ("O") قبل تركيب أو إزالة الإبرة.

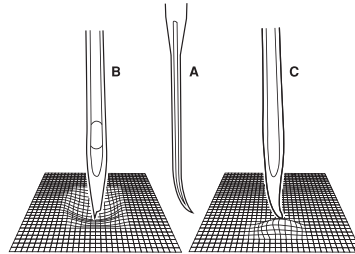
يجب أن تكون الإبر في حالة جيدة. (2)

يمكن أن تحدث المشاكل بسبب:

- A. انثناء الإبر
B. تلف السنون
C. ضعف حدة الإبر



1



2

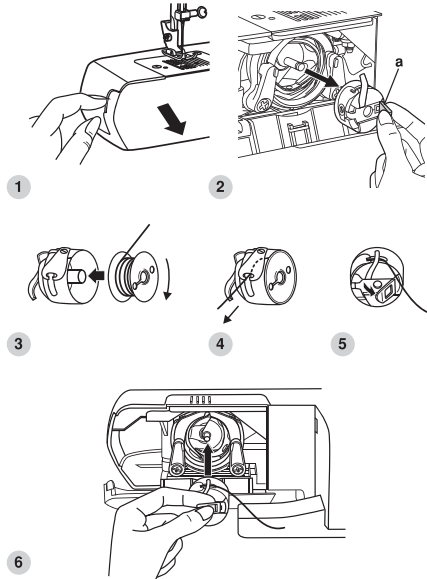
إدخال المكوك في مكانه

عند إدخال المكوك أو فكه، يجب أن تكون الإبرة مرفوعة تمامًا.

- أزل منضدة الخياطة، ثم افتح الغطاء المفصلي. (1)
- اسحب لسان علبة المكوك (a) وأزل علبة المكوك. (2)
- أمسك علبة المكوك بإحدى يديك. وركب المكوك في مكانه بحيث يكون اتجاه سير الخيط مع عقارب الساعة (السهم). (3)
- اسحب الخيط عبر الشق وأسفل الإصبع. (4) اترك 6 بوصة من طرف الخيط.
- أمسك علبة المكوك عن طريق المزلاج المفصلي. (5)
- قم بوضعه في المكان المخصص له. (6)

تنبيه:

أدر مفتاح الطاقة إلى وضع إيقاف التشغيل ("O") قبل تركيب أو إزالة المكوك



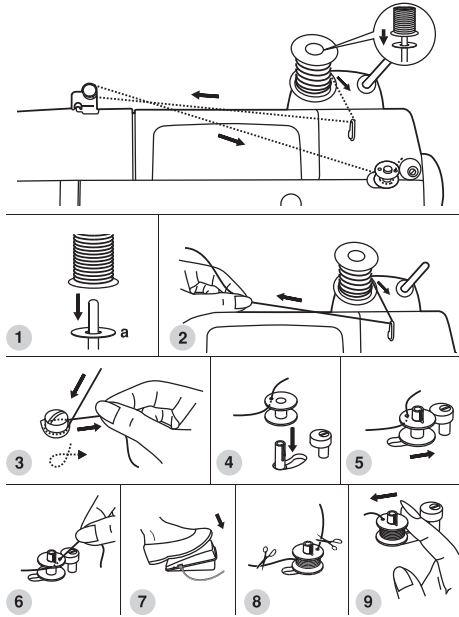
لف المكوك

- ضع الخيط وليباد مسمار البكرة (a) على مسمار البكرة. (1)
- مرّر الخيط عبر دليل الخيط. (2)
- قم بلف الخيط باتجاه عقارب الساعة حول أفراس شد لُفّاف المكوك. (3)
- ضع الخيط بالمكوك كما هو موضح بالشكل ثم ضعه على عمود لفاف المكوك. (4)
- ادفع عمود لفاف المكوك إلى اليمين. (5)
- امسك طرف الخيط. (6)
- اضغط على دواسة التحكم بالقدم. (7)
- اقطع الخيط. (8)
- ادفع عمود لفاف المكوك إلى اليسار (9) وقم بإزالتة

ملاحظة:

عندما يكون عمود لُفّاف المكوك في وضع "لفّ المكوك"، لن تقوم الماكينة بالخياطة كما لن تدور عجلة التحريك اليدوي.

لبدء الخياطة، ادفع عمود لُفّاف المكوك إلى اليسار (وضع الخياطة).



ربط حامل القدم الضاغطة

ارفع قضيب القدم الضاغطة (1). (a) اربط حامل القدم الضاغطة (b) حسبما هو موضح بالشكل.

ربط القدم الضاغطة

ركب المسمار (d) الخاص بالقدم الضاغطة (e) داخل القُطع (c) الخاص برافعة القدم الضاغطة. (2)

إزالة القدم الضاغطة

ادفع المسمار (e) الخاص بالقدم الضاغطة للأمام لفصله (c). (3)

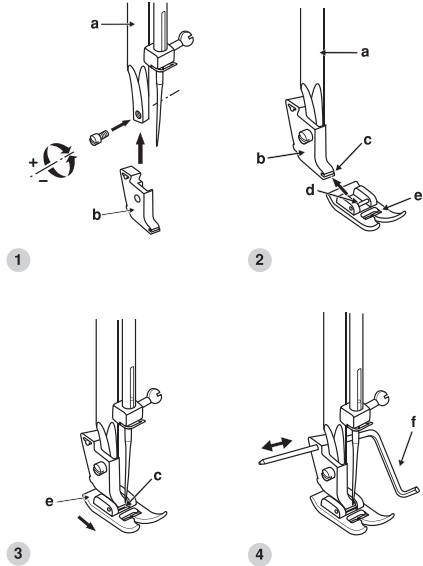
ربط دليل التثبيت/ الحافة

اربط دليل التثبيت/ الحافة (f) في الفتحة كما هو موضح بالشكل.

واضبط وفقاً لحاجتك إلى الحواشي والطيات والتضريب وما إلى ذلك. (4)

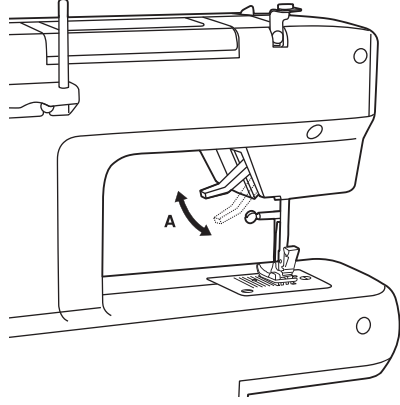
تنبيه:

أوقف تشغيل الماكينة ("O") عند تنفيذ أي من العمليات الواردة أعلاه!



ذراع القدم الضاغطة على خطوتين

عند خياطة عدة طبقات أو استخدام قماش سميك، يمكن رفع القدم الضاغطة لمرحلة ثانية للتمكن من تثبيت القماش بالطريقة الصحيحة. (A)



وصل الماكينة بمصدر التيار الكهربائي

قم بوصل الماكينة بمصدر التيار الكهربائي حسبما هو موضح بالشكل. (1)
تم تزويد الماكينة بقباس مستقطب يجب إدخاله في منفذ تيار كهربائي مستقطب ملائم. (2)

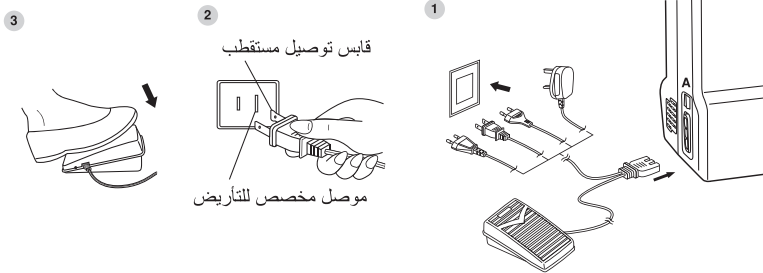
تنبيه:
افصل سلك التيار الكهربائي عن مصدر التيار الكهربائي
عند عدم استخدام الماكينة.

دعسة قدم التحكم
تنظم دعسة قدم التحكم سرعة الخياطة. (3)

تنبيه:
قم باستشارة كهربائي مؤهل إذا كان عندك شك في كيفية توصيل الماكينة بمصدر التيار الكهربائي.
افصل سلك التيار الكهربائي من مصدر التيار الكهربائي عند عدم استخدام الماكينة.
يجب استخدام دواسة التحكم بالقدم مع الجهاز بواسطة KD-1902، FC-1902، 4C-316B (المناطق 120-110 فولت) / 4C-326G (المناطق 230 فولت) / KD-2902، FC-2902A، FC-2902D (المناطق 220-240 فولت).

مصباح الخياطة
اضغط على المفتاح الرئيسي (A) لتشغيل الماكينة والمصباح. ("I")

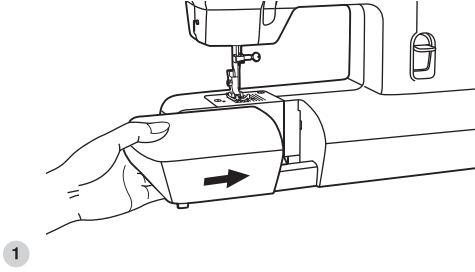
ملاحظة هامة
بالنسبة للماكينة المزودة بقباس مستقطب (نصل أعرض من النصل الآخر).
للتقليل من خطر التعرض لصدمة كهربائية، يتم إدخال هذا القباس في منفذ مستقطب باتجاه واحد فقط. وفي حالة
تعذر إدخال القباس بشكل كامل، قم بقلب القباس. وفي حالة استمرار تعذر إدخاله بشكل كامل، فاتصل بفني
كهرباء مؤهل لتركيب منفذ ملائم. ولا تقم بتعديل القباس بأي حال من الأحوال. (2)



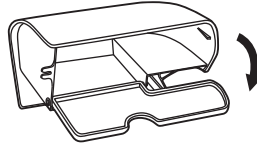
تركيب منضدة الخياطة المخصصة للتمديد

أمسك خزانة الملحقات القابلة للإزالة بشكل أفقي وادفعها في اتجاه السهم. (1)

لإزالة خزانة الملحقات، اسحبها إلى اليسار.



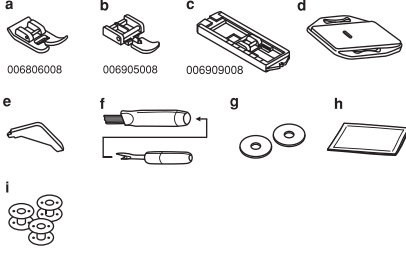
تم تضمين الملحقات القياسية داخل حجيبة تخزين الملحقات القابلة للإزالة. للفتح، اقلب الغطاء لأسفل كما هو موضح بالشكل. (2)



الملحقات

1

الملحقات القياسية

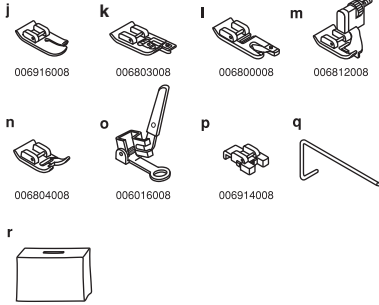


الملحقات القياسية (1)

- a. قدم لجميع الاستخدامات
 b. قدم لتركيب السحاب
 c. قدم لفتح العروة
 d. لوح الترتيق
 e. دليل الحواف والتضريب (لصنع اللحف)
 f. ممزق الدرزة (الخيطة البارزة)/فرشاة
 g. لباد مسمار البكرة (عدد 2)
 h. إبر (عدد 3)
 i. مكوك (عدد 3)

2

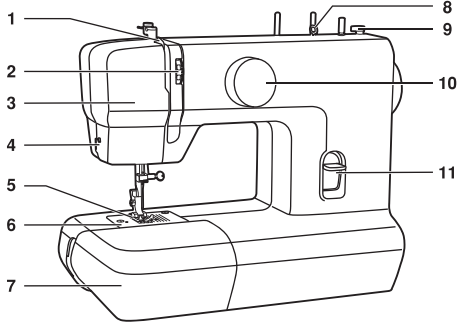
الملحقات الاختيارية



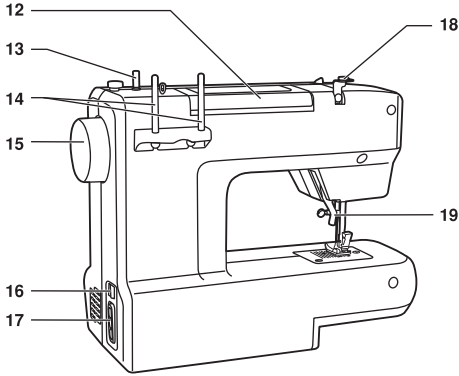
الملحقات الاختيارية (2)

- j. قدم التضريب
 k. قدم اللفق
 l. قدم خياطة الحواشي
 m. قدم الحاشية المخفية
 n. قدم غرزة الساتان
 o. قدم الترتيق/التطريز
 p. قدم خياطة الأزرار
 q. دليل التنطين/الحافة
 r. غطاء لين

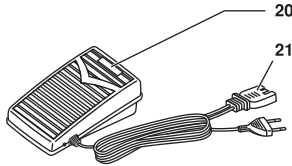
تفاصيل الماكينة



1. ذراع سحب الخيط
2. مفتاح التحكم بشد الخيط
3. لوح خارجي
4. قاطع الخيط
5. القدم الضاغطة
6. لوحة الإبرة
7. طاولة الخياطة وصندوق الملحقات
8. دليل الخيط
9. أداة إيقاف الموك
10. مفتاح اختيار النقشة
11. رافعة للخياطة الخلفية



12. مقبض
13. عمود لف الموك
14. مسمار البكرة
15. عجلة التحريك اليدوي
16. مفتاح التشغيل
17. قابس التيار الكهربائي
18. دليل خيط الموك
19. رافعة القدم الضاغطة
20. دواسة التحكم بالقدم
21. سلك التيار الكهربائي



قائمة المكونات

5	تفاصيل الماكينة
6	الملحقات
7	تركيب منضدة الخياطة المخصصة للتمديد
8	وصل الماكينة بمصدر التيار الكهربائي
9	ذراع القدم الضاغطة على خطوتين
10	ربط حامل القدم الضاغطة
11	لف المكوك
12	إدخال المكوك في مكانه
13	إدخال الإبرة
14	تعبئة الخيط العلوي
15	شد الخيط
16	رفع خيط المكوك
17	مواومة الإبرة / القماش / الخيط
18	اختر النقشة وابدأ الخياطة
19	الخياطة الخلفية
19	إزالة العمل
19	قطع الخيط
20	الحاشية المخفية / غرزة الملابس الداخلية(اختياري)
21	خياطة الأزرار
22	خياطة العراوي بأربعة خطوات
23	السحابات وأشرطة التزيين
24	الخياطة المتعرجة بثلاث خطوات
25	خياطة الأبلتيك
26	التطريز بالحرف الأول للاسم (مونوجرام) والتطريز باستخدام طوق التطريز
28	الصيانة
29	دليل استكشاف الأعطال وإصلاحها

21. يجب مراقبة الأطفال للتأكد من عدم اللعب بالماكينة.

احتفظ بهذه الإرشادات

هذه الماكينة للاستخدام المنزلي فقط.

تهانينا:

كمالك لماكينة الخياطة الجديدة، سوف تستمتع بالغرز بالغة الجودة والدقة في كافة الأقمشة، بدءاً من الطبقات المتعددة للدينيم وصولاً إلى الحرير الرقيق.

توفر لك ماكينة الخياطة هذه أقصى ما تطمح إليه من حيث البساطة وسهولة التشغيل. ولسلامتك والاستمتاع بشكل كامل بالميزات العديدة لهذه الماكينة وسهولة تشغيلها، نوصيك بقراءة كل الإجراءات الوقائية الهامة وإرشادات الاستخدام والعناية الواردة في دليل الإرشادات هذا.

هل لنا أن ننصحك قبل استخدام ماكينتك، بأن تقوم باكتشاف الميزات المختلفة وسهولة الخياطة وهذا بقراءة دليل الإرشادات هذا، خطوة خطوة، وأنت جالس أمامك ماكينة الخياطة الخاصة بك.

إرشادات السلامة الهامة

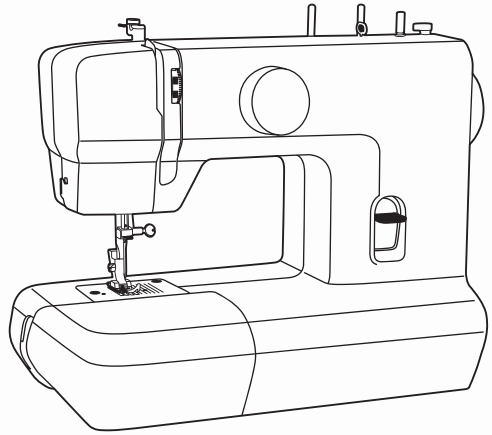
عند استخدام أي جهاز كهربائي، يجب إتباع إجراءات سلامة أساسية، بما في ذلك ما يلي:
اقرأ جميع التعليمات قبل استخدام ماكينة الخياطة هذه.
خطر- لتقليل مخاطر الصدمة الكهربائية:

1. لا يجب ترك أية أداة كهربائية بدون مراقبة عندما تكون موصولة بالكهرباء.
2. افصل دائمًا الماكينة من منفذ التيار الكهربائي مباشرة بعد الاستخدام وقبل التنظيف.
3. أقصى طاقة لمصباح LED هي 0.1 واط، وأقصى جهد هو 9 فولت تيار مستمر. وفي حالة تعرض المصباح للتلف، ينبغي عليك عدم استخدام المنتج وأرسله إلى وكيل خدمة لإصلاح المصباح أو استبداله على الفور.
تحذير- لتقليل خطر الحروق أو الحريق أو الصدمة الكهربائية أو تعرض الأشخاص للإصابة:
1. لا تسمح باستخدام الماكينة كلعبة. وانتبه بشدة عند عبث الأطفال بهذه الماكينة أو استخدامها بالقرب منهم.
2. استخدم هذه الماكينة للغرض المطلوب منها كما هو موضح بهذا الدليل. واستخدم فقط الإكسسوارات الموصى بها من المصنع وفقاً لما هو وارد في هذا الدليل.
3. لا تقم أبداً بتشغيل الماكينة في حالة وجود سلك أو قابس تالف أو إذا كانت الماكينة لا تعمل بالطريقة الملائمة أو وقعت أو تعطلت عن العمل أو وقعت في الماء. وقم بإرجاع الماكينة إلى أقرب وكيل معتمد أو مركز صيانة للفحص أو التصليح أو للضبط الكهربائي أو الميكانيكي.
4. لا تقم مطلقاً بتشغيل الماكينة مع وجود أي فتحات تهوية مغلقة. وحافظ على بقاء فتحات التهوية للماكينة ودعسة قدم التحكم خالية من تجمع بواقي الخيوط أو الغبار أو قطع القماش.
5. حافظ على بقاء أصابعك بعيداً عن جميع الأجزاء المتحركة. ويجب الانتباه وأنت تقترب من إبرة الخياطة.
6. استخدم دوماً لوح الإبرة المناسب. ويمكن أن يؤدي استخدام لوح إبرة خاطيء إلى كسر الإبرة.
7. لا تستعمل الإبر المعقوفة.
8. لا تقم بشد أو دفع القماش أثناء الخياطة. فقد يؤدي هذا إلى انحراف الإبرة وبالتالي تعرضها للكسر.
9. قم بإطفاء الماكينة (وضع "O") عند القيام بأي تعديل في منطقة الإبرة، مثل تزويد الإبرة بالخيوط أو تغييرها أو تعبئة الموك أو تغيير القدم الضاغطة وما إلى ذلك.
10. قم دوماً بإزالة القابس من منفذ التيار الكهربائي عند إزالة الأغطية أو تزييت الماكينة أو عند القيام بأي تعديلات مذكورة في دليل الإرشادات.
11. لا تُوقع ولا تضع أي شيء في أية فتحة.
12. لا تستخدم الماكينة في الهواء الطلق.
13. لا تقم بتشغيل الماكينة عند استخدام المنتجات التي تُرش بالبخاخات أو عند استخدام أية مواد كيميائية.
14. لفصل الماكينة، قم بإطفاء كل عناصر التحكم (وضع "O")، ثم قم بإزالة القابس من منفذ التيار الكهربائي.
15. لا تقم بفصل الكهرباء بشد السلك، وامسك القابس وأزله من منفذ التيار الكهربائي ولا تمسك بالسلك.
16. مستوى ضغط الصوت في ظل ظروف التشغيل الطبيعية هو 75 ديسيبل(A).
17. يرجى إيقاف تشغيل الماكينة أو فصلها من مصدر التيار الكهربائي عند عدم استخدامها.
18. لا تضع أي شيء أبداً على دعسة القدم.
19. في حالة تلف سلك مصدر التيار الكهربائي المثبت بوحدة تحكم القدم، لا بد من استبداله من قبل الشركة المصنعة أو وكيل الخدمة التابع لها أو شخص مؤهل بنفس القدر من أجل تجنب

أي مخاطر.

20. لا يجوز للأشخاص (بما في ذلك الأطفال) الذي يعانون من ضعف في القدرات البدنية أو الشعورية أو العقلية أو الذين يفتقرون إلى الخبرة والمعرفة استعمال هذه الماكينة، ما لم يشرف عليهم أو يقدم لهم التعليمات التي تتعلق باستعمال الماكينة الشخص المسؤول عن سلامتهم.

دليل الإستعمال



يرجى قراءة هذا الدليل بتمعن قبل الإستعمال